

# Sisekaitseakadeemia õppekompleksi paiknemise alternatiivide sotsiaalmajandusliku mõju analüüs

Lõpparuanne

**Tellij:**  
Siseministeerium

**Teostajad:**  
OÜ Cumulus Consulting  
Tallinna Ülikooli Eesti  
Tuleviku-uuringute Instituut

November 2012

## Sisukord

Sissejuhatus .....	3
<b>1. Hetkeolukord .....</b>	<b>4</b>
1.1. Õppetegevus .....	4
1.1.1. Üksused ja erialad .....	4
1.1.2. Täienduskoolitus .....	5
1.1.3. Eelkutseõpe .....	6
1.2. Kadetid .....	7
1.2.1. Kadettide jagunemine õppeüksustesse .....	7
1.2.2. Kadettide elukoht ja majutus ühiselamutes .....	8
1.2.3. Sisekaitseakadeemiasse sisseastujate taust ja tase .....	9
1.3. Personal .....	11
1.4. Füüsilise infrastruktuuri olukord .....	12
1.5. Rahvusvaheline koostöö .....	13
1.6. Õppeüksuste roll ümbruskonnas .....	15
<b>2. Alternatiivide sotsiaalmajanduslik mõju .....</b>	<b>17</b>
2.1. Alternatiivide lühikirjeldus .....	17
2.2. Mõju õppekvaliteedile .....	19
2.3. Mõju kadettidele .....	28
2.4. Mõju väliskoostöö korraldusele .....	33
2.5. Mõju kohalikule elukeskkonnale .....	35
2.5.1. Mõju Paikusele ja Murastele .....	35
2.5.2. Mõju Tallinna linnale .....	37
2.5.3. Mõju Ida-Virumaale .....	38
<b>3. Järeldused .....</b>	<b>41</b>
3.1. Õppekvaliteet .....	41
3.2. Kadetid .....	42
3.3. Väliskoostöö .....	43
3.4. Ümbruskond .....	44
LISAD .....	45
LISA 1. Hooned ja seisukord .....	45
LISA 2. Väliskülastega üritused aastal 2012 .....	49
LISA 3. Küsitlusankeet SKA õppejõududele .....	51
LISA 4. Küsitlusankeet õppuritele .....	54
LISA 5. Fookusgruppides osalejad .....	57

## Sissejuhatus

Siseministeriumi haldusala kõrgkooli Sisekaitseakadeemia (SKA) tegevus on tänasel päeval jagatud nelja asukoha vahel: õppeüksused paiknevad Tallinnas, Murastes, Paikusel ja Väike-Maarjas. Ministerium kaalub SKA arendamise alternatiive üksuste geograafilise koondamise või ümberpaigutamise osas. Üks alternatiividest sisaldab õppeüksuste koondamist Tallinna, teine õppeüksuste viimist Ida-Virumaale (mõlemal juhul v.a. Väike-Maarja päästekool, mis jätkab tänases asukohas), kolmas aga ühe kolledži (analüüsi objektiks on võetud Justiitskolledž) üleviimist Ida-Virumaale.

Käesoleva analüüsi eesmärk on hinnata nimetatud alternatiivide rakendamisega kaasnevaid sotsiaalmajanduslikke mõjusid. Täpsemalt vaadeldakse SKA paigutuse alternatiivide prognoositavat mõju SKA õppe kvaliteedile, sisseastujate kontingendi tasemele, väliskoostööle ning õppeüksuste vahetule ümbruskonnale.

Aruanne koosneb kolmest peatükist. Esimeses neist kirjeldatakse SKA praegust olukorda, koondades tähelepanu eelkõige neile aspektidele, mis on seotud käesoleva analüüsi uurimisülesannetega. Teine peatükk võtab kokku analüüsitud teemade osas saadud teabe. Kolmandas, järelduste peatükis on esitatud hinnangud iga analüüsitud alternatiivi sotsiaalmajanduslikele mõjudele, lähtudes seejuures kogutud teabe interpreteerimisest ja sünteesimisest ning autorite muudest teadmistest ja kogemustest.

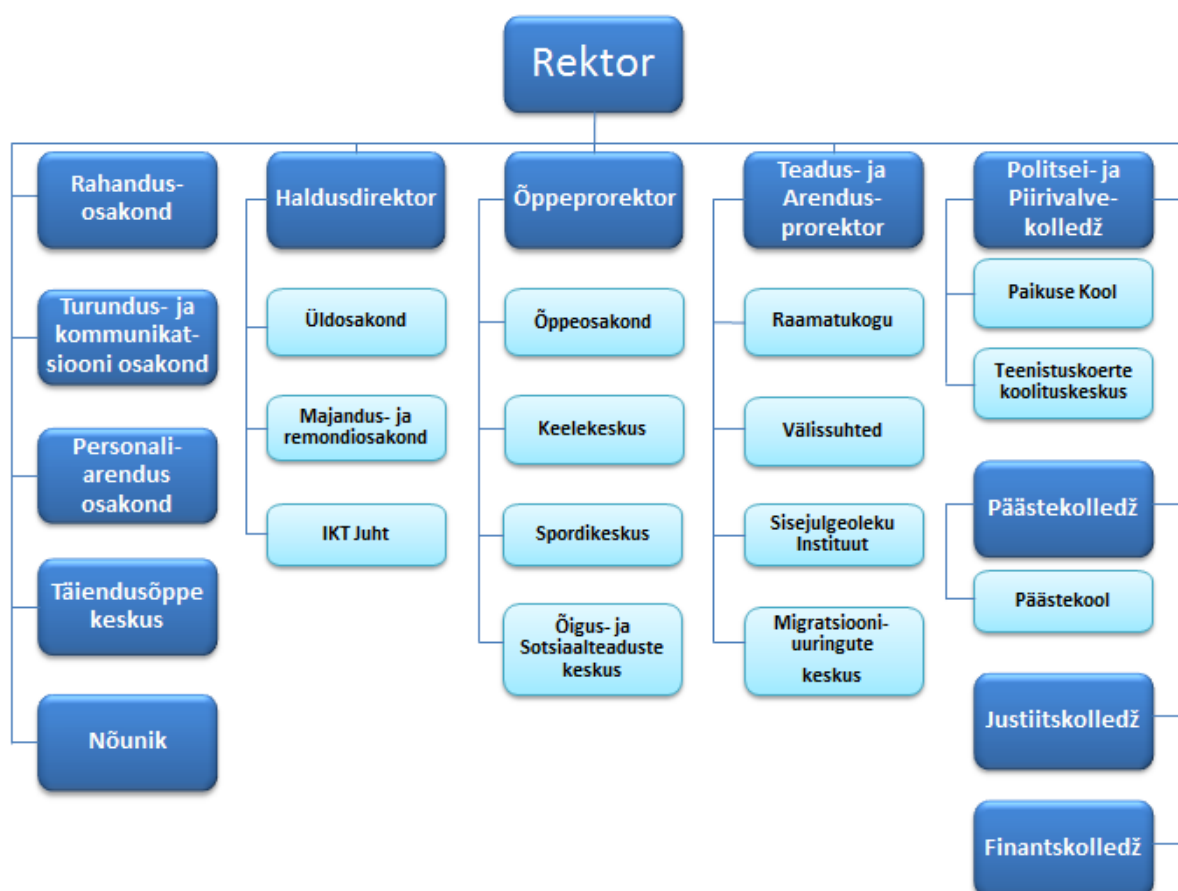
Aruanne on koostatud Siseministeriumi tellimusel OÜ Cumulus Consulting ja Tallinna Ülikooli Eesti Tuleviku-uuringute Instituudi poolt. Aruande koostasid Mihkel Laan (MSc), Kristina Orlova (BSc), Aado Keskaik (PhD) ja Erik Terk (PhD). Koostajad avaldavad tänu meeldiva koostöö eest Siseministeriumile ja SKA-le.

## 1. Hetkeolukord

### 1.1. Õppetegevus

#### 1.1.1. Üksused ja erialad

SKA õppetegevus toimub viies akadeemilises üksuses ja nende allüksustes. Õppida saab **Tallinnas**: Finantskolledžis, Justiitskolledžis, Päästekolledžis (allüksus Päästekool **Väike-Maarjas** Lääne-Virumaal) ja Sisejulgeoleku Instituudis; ning **Murastes**: Politsei- ja Piirivalvekolledžis (allüksus Paikuse Kool **Paikuse** alevikus Pärnumaal). Kõik peamised SKA tugistruktuurid paiknevad Tallinnas. Kogu õppeasutuse organisatsiooniline süsteem on toodud joonisel 1.



**Joonis 1.** SKA organisatsiooniskeem

Allikas: SKA

Üksustes on avatud kokku 14 eriala: magistriõppes 1, rakenduskõrgharidusõppes 6 ja kutseõppes 7 (tabel 1). Magistriõpe toimub kaugõppevormis, nominaalajaga kaks aastat, rakenduskõrgharidust antakse päevases või kaugõppes kolme aasta jooksul ning kutseharidus on võimalik omandada ühe aastaga päevases õppevormis (vanglaametniku eriala ka kaugõppes). Teoreetilise ja praktilise õppe osatähtsust õppekavades võib üldjoontes iseloomustada järgmiselt: kutseõppes on võrdne rõhk teorial ja praktilal; rakenduskõrghariduses on ülekaalus teooria, kuid märkimisväärne maht on ka praktilal; magistriõppes omandatakse eelkõige teoreetiline haridus väiksema praktika osakaaluga.

**Tabel 1.** Erialad õppeüksuseti ja kadettide arv õppeaastal 2012/13 (seisuga 10.10.12)

Üksus	Kolledž/instituut	Eriala	Õppevorm	Kestus	Kadetid
<b>Tallinn</b>	<b>Finantskolledž (201 kadetti)</b>				
	- <i>Rakenduskõrgharidus</i>	Maksudus ja toll	päeva-	3a	96
		Maksudus ja toll	kaug-	3a	105
	<b>Justiitskolledž (174 kadetti)</b>				
	- <i>Rakenduskõrgharidus</i>	Korreksioon	päeva-	3a	75
	- <i>Kutseõpe</i>	Vanglaametnik	päeva-	1a (40õn)	40
		Vanglaametnik	kaug-	1a (40õn)	59
	<b>Sisejulgeoleku instituut (98 kadetti)</b>				
	- <i>Magistriõpe</i>	Sisejulgeolek	kaug-	2a	98
	<b>Päästekolledž (211 kadetti)</b>				
	- <i>Rakenduskõrgharidus</i>	Päästeteenistus	päeva-	3a	82
		Päästeteenistus	kaug-	3a	55
	<b>Tallinnas kokku</b>				<b>610</b>
	<b>Väike-Maarja</b>	- <i>Kutseõpe</i>	Päästespetsialist	päeva-	1a (40õn)
Päästja			päeva-	1a (40õn)	40
Päästekorraldaja			päeva-	1a (40õn)	20
<b>Väike-Maarjas kokku</b>				<b>74</b>	
<b>Muraste</b>	<b>Politsei- ja piirivalvekolledž (367 kadetti)</b>				
	- <i>Rakenduskõrgharidus</i>	Politsei	kaug-	3a	37
		Politseiteenistus	päeva-	3a	123
		Politseiteenistus	kaug-	3a	26
		Piirivalveteenistus	päeva-	4a	27
	<b>Murastes kokku</b>				<b>213</b>
<b>Paikuse</b>	- <i>Rakenduskõrgharidus</i>	Politsei	kaug-	3a	93
		Politseiteenistus	kaug-	3a	21
	- <i>Kutseõpe</i>	Politseiteenistus	päeva-	2a (53õn)	1
		Politseiametnik	päeva-	1a (45õn)	25
		Piirivalvur	päeva-	1a (45õn)	14
	<b>Paikusel kokku</b>				<b>154</b>

Allikas: SKA

### 1.1.2. Täienduskoolitus

Täienduskoolitust koordineerib SKA Avaliku Teenistuse Arendus- ja Koolituskeskus (ATAK). SKA pakub täienduskoolitust kogu riigi avalikule teenistusele: kohalikele omavalitsustele, munitsipaalettevõtetele, hallatavatele asutustele, riigiasutustele ja põhiseaduslikele institutsioonidele. Koolitused mahuvad avaliku halduse, juhtimise, õiguse, ametikeele ja ametioskuste arendamise teemade alla. Täienduskoolitusi viivad läbi koolituskogemusega praktikud või SKA õppejõud. Koolitusi korraldatakse nii SKA ruumides, koolituse tellija juures kui ka selleks eraldi renditud ruumides.

Perioodil 07.2011-06.2012 osales SKA poolt läbiviidud täienduskoolitustel kokku ca 6500 inimest (tabel 2). Läbiviijateks olid ATAK ning kolledžitest Justiits-, Politsei- ja piirivalve-

ning Päästekolledž. Finantskolledžil iseseisev täiendusõpe puudub. Summaarselt enim koolitusi toimus SKA enda üksuste ruumides, eraldi võttes olid ATAK-i koolitused enamasti tellija ruumides või mujal. Koolitused on keskmiselt 3-päevased ja neil osaleb korraka keskmiselt 17 inimesest koosnev grupp.

**Tabel 2.** Täienduskoolitused ja osalejad perioodil 07.2011-06.2012

Läbiviija	Toimumiskoht (koolituste arv)						Koolituspäevade arv			Osalejad		
	K	M	P	V-M	TR	Mujal	SKA-s	TR	Mujal	SKA-s	TR	Mujal
ATAK	10	12	4	-	68	46	63	70	79	423	880	1092
JK	46	-	3	-	-	-	136	-	-	628	-	-
PPK	-	52	70	-	-	-	566	-	-	2045	-	-
PäK	10	17	-	45	11	-	357	32	-	1287	189	-
<b>Kokku</b>	<b>66</b>	<b>81</b>	<b>77</b>	<b>45</b>	<b>79</b>	<b>46</b>	<b>1122</b>	<b>102</b>	<b>79</b>	<b>4383</b>	<b>1069</b>	<b>1092</b>
	<b>394 koolitust</b>						<b>1303 päeva</b>			<b>6544 osalejat</b>		

(JK-Justiitskolledž, PPK-Politsei- ja piirivalvekolledž, PäK-Päästekolledž, K-Kase tn, M-Muraste, P-Paikuse, V-M-Väike-Maarja, TR-tellija ruumid)

Allikas: autorite arvutused SKA andmete põhjal

### 1.1.3. Eelkutseõpe

SKA pakub gümnaasiumiõpilastele kaheaastase valikainena sisekaitseõpet, mis põhineb SKA-s õpetatavatel erialadel. Tundide eesmärk on anda õpilastele teadmisi ja oskusi, mis on vajalikud avaliku korra kaitsmisel, riigipiiri valvamisel, tuletõrje- ja päästetegevusel ning maksuametniku, tolli- ja vanglatöös. Eelkutseõpe jaguneb kahte rühma: politsei ja piirivalve valdkonna erialad ning päästetegevuse valdkonna erialad. Lisaks teoreetilistele teadmistele käiakse politsei- ja piirivalveameti ning päästeameti erinevates struktuuriüksustes. Mõlema õppeaasta lõpus toimub õpilastele kahe-kolme päevane õppelaager SKA Väike-Maarja päästekoolis ning SKA Politsei- ja piirivalvekolledži Paikuse koolis (majutus SKA ühiselamutes).

Eelkutseõppes õpitu annab piisavad teadmised abipäästja ning abipolitseiniku eksami sooritamiseks (esimene abiametniku tase) ning eduka lõpetaja tunnistust esitades on seda ka võimalik teha. Eelkutseõppe edukalt läbinud õpilased on SKA-sse sisseastumisel eelisolukorras, kuna neil on esialgsed erialased teadmised ja oskused juba omandatud. 2012. aasta sügise seisuga on eelkutseõppes osalemas ca 232 õpilast 10 üldhariduskoolist (tabel 3).

Kümnest osalevast koolist pooled asuvad Ida-Virumaal, ülejäänud viiest kaks tänaste SKA õppeüksuste läheduses (Pärnus ja Tabasalus) ning kolm kaugemates Eestimaa punktides. Selle põhjal võib teataval määral leida regionaalseid seoseid tänaste kadettide registreeritud elukohtadega (tabel 4), andes alust arvata, et eelkutseõppes osalenud õpilastel kasvab motivatsioon peale keskkooli lõppu astuda SKA-sse.

**Tabel 3.** SKA eelkutseõpet valikainena pakkuvad koolid

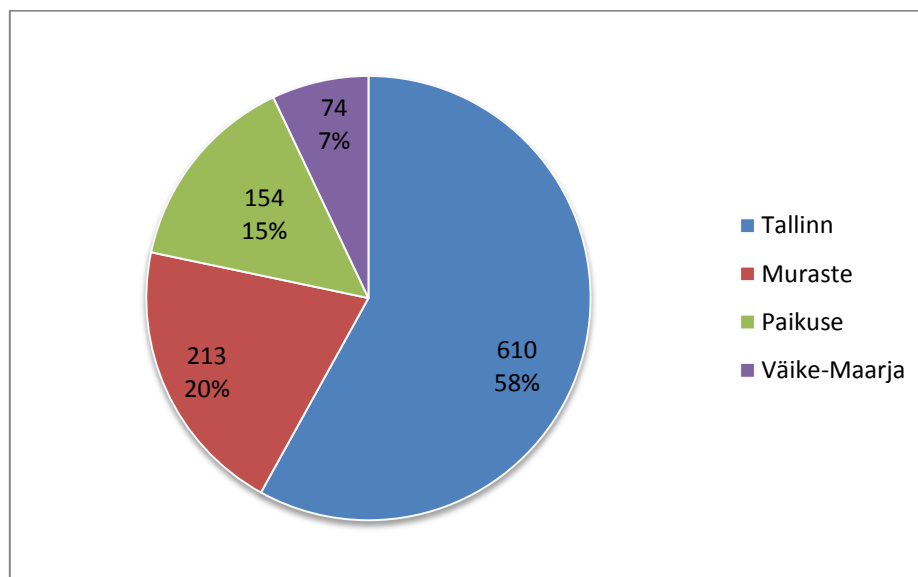
Kool	Osalevad klassid
Orissaare Gümnaasium	10., 11. ja 12. klass
Tabasalu Ühisgümnaasium	10. ja 11. klass
Põlva Keskkool	11. klass
Põlva Ühisgümnaasium	10. klass
Kohtla-Järve Vene Gümnaasium	10. ja 11. klass
Kohtla-Järve Järve Gümnaasium	10. ja 11. klass
Pärnu Hansagümnaasium	10. ja 11. klass
Narva Soldino Gümnaasium	10. klass
Narva 6. Kool	10. klass
Narva Riigikool	10. klass

Allikas: SKA

## 1.2. Kadetid

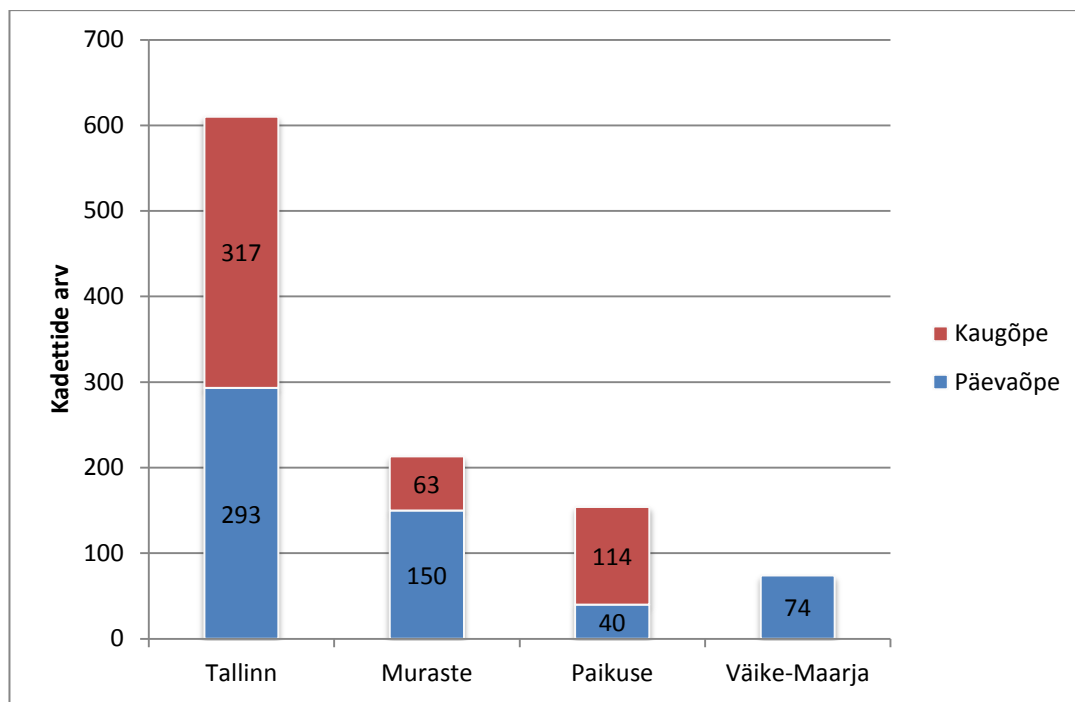
### 1.2.1. Kadettide jagunemine õppeüksustes

SKA-s on seisuga 10.10.2012 kokku 1051 kadetti. Kõige tihedam õppetegevus toimub Tallinnas, kus õpib 610 kadetti (58%), Murastes on 213 (20%), Paikusel 154 (15%) ja Väike-Maarjas 74 kadetti (7%) (joonis 2). Üksuste vahel toimub ka roteerumine: tsüklite kaupa vahetuvad peamiselt Murastes ja Paikusel (aga ka Väike-Maarjast liigutakse Tallinna üksusesse) kaug- ja päevaõppurid ning vastupidi, mistõttu kadettide jagunemine õppeüksuste vahel ei ole konstantne.


**Joonis 2.** Kadettide arv SKA erinevates õppeüksustes

Allikas: SKA (seisuga 10.10.2012)

Kadetid on jaotunud enamvähem võrdselt päevase (557) ja kaugõppevormi (494) vahel (joonis 3). Väike-Maarjas ja Paikusel toimub kaugõpe tsüklitena.



**Joonis 3.** Kadettide jagunemine päeva- ja kaugõppesse õppeüksuste kaupa  
Allikas: SKA (seisuga 10.10.2012)

### 1.2.2. Kadettide elukoht ja majutus ühiselamutes

Enam kui kolmandikul kõigist SKA kadetidest asub Rahvastikuregistri järgne elukoht Harjumaal, järgneb Ida-Virumaa, kust on ligi 15% kadetidest (tabel 4). Üksuseid eraldi vaadeldes elab vaid Väike-Maarja kadettidest suurim osa mujal kui Harjumaal, nimelt Pärnu maakonnas. Ülejäänud kolmes õppeüksuses õppivate kadettide elukohad asuvad ülekaalukalt Harjumaal ja järgmisena Ida-Virumaal. Kõik teised Eesti maakonnad on samuti esindatud (v.a. Valgemaal elavad õppurid Paikuse üksuses), kuid oluliselt vähemal määral. Kõige väiksem arv elukohti SKA kadettide seas on Hiiumaal (13) ja Valgemaal (14).

**Tabel 4.** Kadettide registreeritud elukoht, maakond

	Harju	Ida-Viru	Tartu	Pärnu	Lääne-Viru	Jõgeva	Võru	Saare	Rapla	Põlva	Viljandi	Järva	Lääne	Valga	Hiu	<b>KOKKU</b>
<b>Tallinn</b>	260	84	46	30	39	23	15	14	17	10	16	14	13	10	8	<b>599</b>
<b>Muraste</b>	73	38	17	12	16	5	15	10	10	6	7	4	2	1	2	<b>218</b>
<b>Paikuse</b>	54	22	12	12	7	6	5	9	4	5	3	4	3	-	2	<b>148</b>
<b>Väike-Maarja</b>	16	9	1	20	2	5	3	2	3	6	1	1	1	3	1	<b>74</b>
<b>Kokku</b>	<b>403</b>	<b>153</b>	<b>76</b>	<b>74</b>	<b>64</b>	<b>39</b>	<b>38</b>	<b>35</b>	<b>34</b>	<b>27</b>	<b>27</b>	<b>23</b>	<b>19</b>	<b>14</b>	<b>13</b>	<b>1039</b>

Allikas: SKA (seisuga 07.11.2012)

SKA nelja õppeüksuse ühiselamutes elab pidevalt (ehk päevaõppe ajal) kokku 410 kadetti (tabel 5). Ühiselamukohti on 945: Tallinnas 415, Murastes 157, Paikusel 254 ja Väike-Maarjas 119. Periooditi täidavad päevaõppuritest ülejäävad kohad kaug- või täiendusõppes



õppijad. Erinevate üksuste ühiselamutes elavate päevases vormis õppivate kadettide Rahvastikuregistri järgsed elukohad on toodud tabelis 5. Kaug- ja täiendusõppurite puhul ei ole tegemist pidevate elanikega ning sarnased elukohtade statistilised andmed puuduvad.

**Tabel 5.** Ühiselamutes elavate päevaõppe kadettide registreeritud elukoht maakonna täpsusega

	Harju	Hiiu	Ida-Viru	Jõgeva	Järva	Lääne	Lääne-Viru	Põlva	Pärnu	Rapla	Saare	Tartu	Valga	Viljandi	Võru	Kokku
<b>Tallinn</b>	33	5	35	11	10	10	16	4	12	8	6	22	7	4	10	<b>193</b>
<b>Muraste</b>	26	1	5	1	2	-	5	-	1	1	4	2	-	1	5	<b>54</b>
<b>Paikuse</b>	39	-	15	4	2	3	7	4	9	5	4	2	-	4	6	<b>104</b>
<b>Väike-Maarja</b>	12	-	8	4	1	-	2	5	16	2	-	7	2	-	-	<b>59</b>
<b>Kokku</b>	<b>110</b>	<b>6</b>	<b>63</b>	<b>20</b>	<b>15</b>	<b>13</b>	<b>30</b>	<b>13</b>	<b>38</b>	<b>16</b>	<b>14</b>	<b>33</b>	<b>9</b>	<b>9</b>	<b>21</b>	<b>410</b>

Allikas: SKA

Tabelist 5 selgub, et ühiselamutes elab enim Harjumaalt pärit kadette. Tallinnas on erandina kõige rohkem Ida-Virumaalt tulevaid kadette (35).

### 1.2.3. Sisekaitseakadeemiasse sisseastujate taust ja tase

SKA-sse õppima asujate väljaselgitamiseks arvutatakse gümnaasiumi lõputunnistuse kolme aine (emakeel, matemaatika, A-võõrkeel) keskmine hinne, mida arvestatakse 50 punkti skaalal. Tulemustest moodustub pingerida, mille alusel kutsutakse kandidaadid kutsesobivuse vestlusele. Vestlusele saamise eelduseks on vastaval erialal nõutud lävendikriteeriumite (kehalised katsed ja eesti keele test) ületamine. Magistriõppes moodustab koondtulemuse inglise keele testi, magistritöö kava ja vestluse tulemuste summa 100 punkti süsteemis.

Kõikidel erialadel toimub põhikonkurss (2012/13. õppeaastal 1117 esitatud avaldust) ja järelkonkurss (2012/13. õppeaastal 125 esitatud avaldust). Õppekohtade arvust väiksem avalduste arv viimasel kandideerimisperioodil oli sisejulgeoleku magistri erialal.

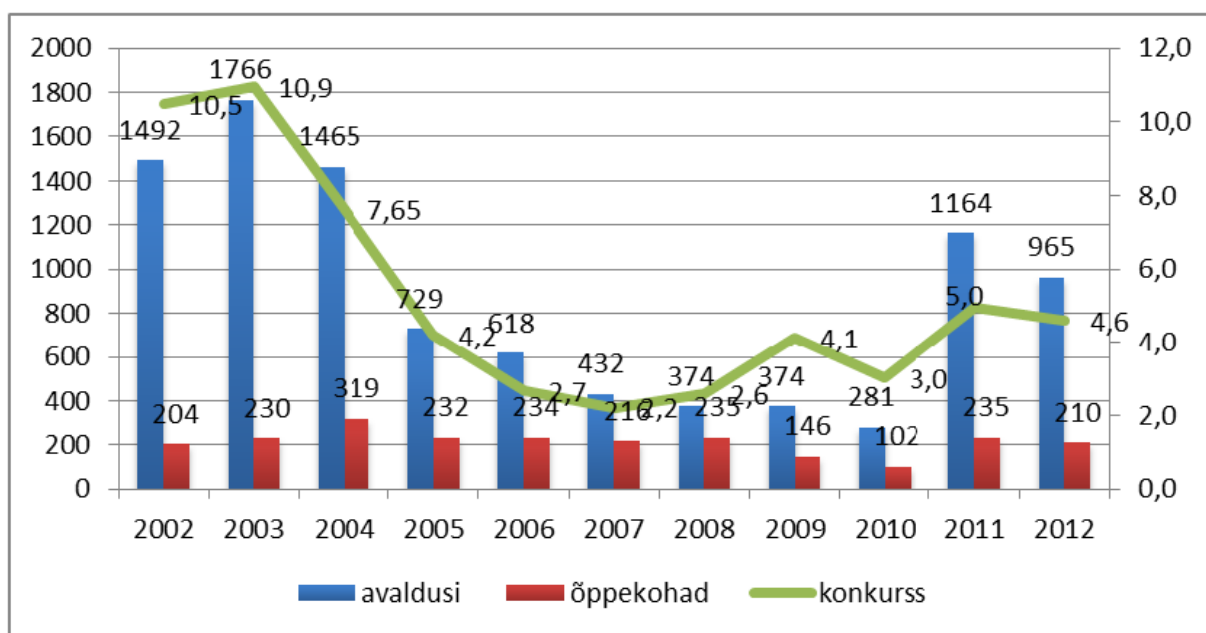
2012/13. õppeaasta alguses oli vastuvõetud kadettide gümnaasiumi lõputunnistuse kolme aine hinde keskmine kutseõppe erialadel 3,3 ja rakenduskõrghariduse erialadel 3,8. Sellele vahetult eelnenud õppeaasta vastuvõtul olid vastavad näitajad 3,5 ja 3,6. Kõige kõrgem keskmine hinne on läbi aastate maksunduse ja tolli erialale kandideerijatel ja madalaim päästeteenistuse erialale kandideerijatel.

Lävendipõhise vastuvõtutingimusena hinnatakse piisavat eesti keele oskust ka eesti keele riigieksami (kirjandi) sooritamise alusel, kriteeriumiks vähemalt 40 punkti. 2012/13. õppeaasta vastuvõttule eelnevalt viis SKA keelekeskus läbi eesti keele testiks ettevalmistavad kursused. Kursused lõppesid eesti keele testiga ja positiivselt sooritatud testi tulemusi arvestati akadeemiasse kandideerimisel. Kokku osales kursustel 26 õpilast, kellest 18 sooritas kursuse lõpus eesti keele testi positiivsele tulemusele. Kõikidel erialadel kokku oli üle poole kandideerijatest (61,7%) saanud eesti keele riigieksami (kirjand) tulemuse üle 40 punkti,

sooritanud eesti keele testi eelkatsetel või täiendavas vastuvõtus osaledes eelnevalt põhivastuvõtu ajal.

2012/13 õppeaastal oli konkurss ühele õppekohale kõige suurem maksunduse ja tolli eriala riigieelarvelistele õppekohtadele (27,8), järgnesid politseiteenistuse (6,3), politseiametniku (4,9) ja korrektsiooni (4,0) eriala. Võrreldes kaht viimast vastuvõttu on 2012/13 õppeaasta vastuvõtul esitatud avalduste arv ja keskmine konkurss ühele õppekohale rakenduskõrgharidus- ja magistriõppes mõnevõrra vähenenud (joonis 4).

Riikliku koolitustellimuse alusel moodustatud õppekohad on täidetud 98,8%. Riigieelarvevälised õppekohad on täidetud 88%, täitmata jäid õppekohad sisejulgeoleku õppekaval ning ametkondliku suunamisega täidetavad õppekohad politsei ja politseiteenistuse õppekavadel. Kutseõppes on enamik õppekohti (89,2%) täidetud.



**Joonis 4.** Avalduste ja õppekohtade arv ning konkurss rakenduskõrgharidus- ja magistriõppes aastatel 2002 – 2012.

Allikas: SKA 2012<sup>1</sup>

Demograafiliselt moodustasid kandideerijatest 51,4% mehed ja 48,6% naised (vastuvõetutest vastavalt 65% mehed ja 35% naised). Kandidaatide keskmine vanus avalikul konkursil oli 21,5 aastat (vastuvõetutel 24 aastat). Kõige vanemad olid sisejulgeoleku magistriõppesse kandideerijad – keskmise vanusega 32,6 (vastuvõetute keskmine 33,9).

Avalikul konkursil rakenduskõrgharidus- ja kutseõppesse vastuvõetud üliõpilastest 86,3% oli õppekeeleks eelmisel haridustasemel eesti keel ja 13,7% vene keel. Kõige suurem vene õppekeelega koolilõpetajate osakaal oli piirivalvuri erialal (25%) ning maksunduse ja tolli eriala päevaõppe rühmas (22,9%).

Kandidaatide regionaalset tausta vaadeldes saab kokkuvõtvalt öelda, et kandideeriti Eesti kõigist maakondadest. Kõige rohkem kandidaate oli Harju maakonnast (40,1%), Ida-Viru

<sup>1</sup> SKA 2012. Õppurite vastuvõtu näitajate analüüs 2012/2013.äa.

<http://sisekaitse.ee/ska/akadeemiast/oppetegevus/korgharidusope/analusid-ja-uuringud/>

maakonnast (18,6%) ja Tartu maakonnast (8,1%). Kõikidest maakondadest oli kandideerijaid politseiteenistuse ning maksunduse ja tolli erialale. Korrektsiooni, politseiametniku ja vanglaametniku erialal oli kandideerijaid 14 maakonnast. Vastuvõetute maakondlik jaotus oli sarnane kandideerijate omaga.

### 1.3. Personal

SKA igapäevase toimimisega on seotud kokku 438 töötajat, kellest õppetöö läbiviimisega tegeleb 222 inimest ning tugipersonali moodustavad ülejäänud 216 töötajat. Koosseisulise staatusega on 293 (sh õppepersonal 77, tugipersonal 216) ja koosseisuvälisega 145 inimest, kellest kõik on õppejõud, kes töötavad tunnitasu alusel osalise koormusega. Seega on kaks kolmandikku õppetöö läbiviimisega seotud personalist koosseisvälised.

Kõigist SKA töötajatest elab 292 (67%) Tallinnas või Harjumaal, 56 (13%) Pärnumaal, 40 (9%) Lääne-Virumaal, 50 (11%) mujal Eestis, välismaal või on elukoht teadmata (tabel 6). Osa personaliliikmeid jagab oma töökoormust mitme üksuse vahel, kuid järgnev statistika baseerub üksustel, kus toimub peamine töö.

**Tabel 6.** SKA personali registreeritud elukoht maakonna täpsusega

	Harju	Lääne	Jõgeva	Tartu	Lääne-Viru	Viljandi	Järva	Pärnu	Rapla	Välismaa	Teadmata	Kokku
<b>Tallinn</b>	204	2	3	4	1	1	2	-	7	5	9	<b>238</b>
<b>Muraste</b>	74	-	1	1	-	-	1	1	1	-	4	<b>83</b>
<b>Paikuse</b>	1	-	1	2	-	-	2	54	-	-	-	<b>60</b>
<b>Väike-Maarja</b>	13	-	2	-	39	1	-	1	1	-	-	<b>56</b>
<b>Kokku</b>	<b>292</b>	<b>2</b>	<b>7</b>	<b>7</b>	<b>40</b>	<b>2</b>	<b>5</b>	<b>56</b>	<b>9</b>	<b>5</b>	<b>13</b>	<b>438</b>

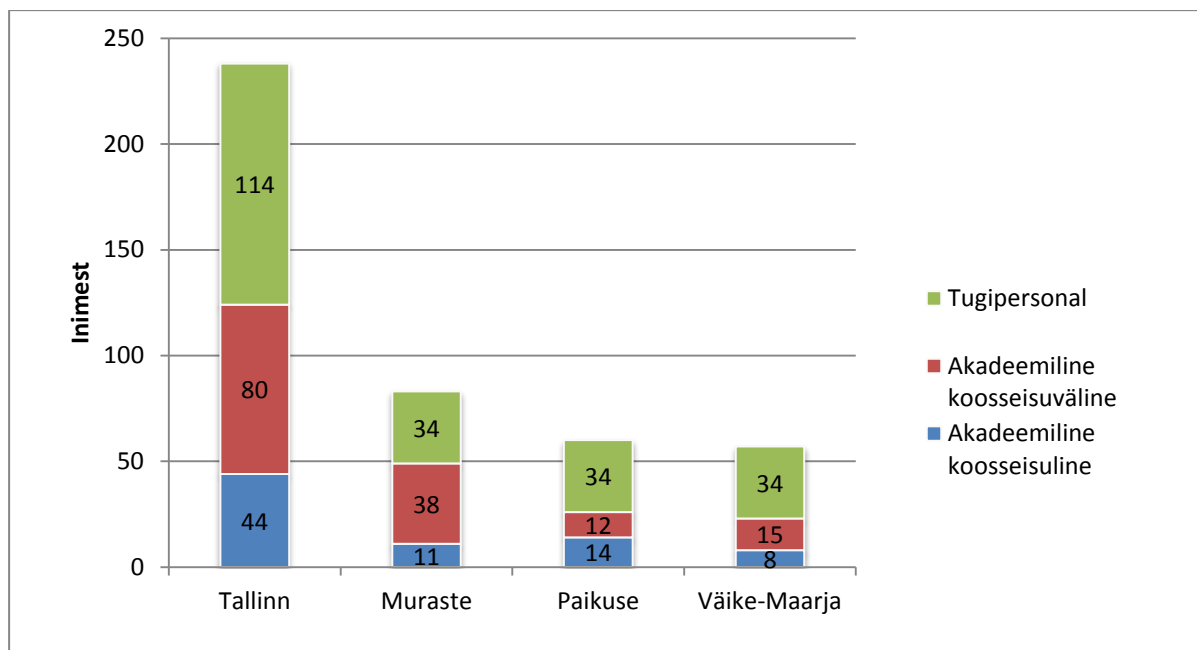
Allikas: SKA

Tallinna õppeüksuses töötab kokku 238 inimest, kellest õppepersonali kuulub 124 (koosseisulisi 44, koosseisuväliseid 80) ja tugipersonali 144 töötajat. 86%-l Kase tänaval töötajatest asub elukoht Tallinnas või Harjumaal.

Murastes on peamine töökoht 83-l inimesel. Nendest 49 moodustavad õppepersonali (koosseisulisi 11, koosseisuväliseid 38) ning 34 tugipersonali. Tallinnas või Harjumaal elab Murastes töötavast personalist 89%; Harku vallas on elukoht 11-l töötajal, kellest 10 on tugipersonali liikmed ja 1 koosseisuline õppejõud.

Paikuse üksusega on peamiselt seotud 60 töötajat: õppepersonalis 26 (koosseisulisi 14, koosseisuväliseid 12) ning tugipersonalis 34 inimest. 90% Paikuse kooli töötajatest elab Pärnumaal, sh 20 inimest Paikuse vallas (4 koosseisulist õppejõudu, 16 tugitöötajat).

SKA Päästekolledži allüksuses Väike-Maarjas töötab 57 inimest, kellest 23 on õppepersonali (koosseisulisi 8, koosseisuväliseid 15) ning 34 tugipersonali liikmed. 68%-l töötajatest on elukoht Lääne-Virumaal, Tallinnast või Harjumaalt on 23% (joonis 5).



**Joonis 5.** Personali arv erinevates SKA õppeüksustes

Allikas: SKA

SKA akadeemilisest personalist on 151 (68%) oma elukohaks märkinud Tallinna või Harjumaa, 21 (10%) Pärnumaa, 10 (5%) Lääne-Virumaa ning ülejäänud kas muu koha Eestis, välismaa või on andmed teadmata (tabel 7).

**Tabel 7.** SKA akadeemilise personali registreeritud elukoht maakonna täpsusega

	Harju	Jõgeva	Järva	Lääne	Lääne-Viru	Pärnu	Rapla	Tartu	Viljandi	Välismaa	Teadmata	Kokku
<b>Koosseisuline</b>	47	2	3	1	8	11	3	2	-	-	-	<b>77</b>
<b>Koosseisuväline</b>	104	2	2	-	2	10	2	4	1	5	13	<b>145</b>
<b>Kokku</b>	<b>151</b>	<b>4</b>	<b>5</b>	<b>1</b>	<b>10</b>	<b>21</b>	<b>5</b>	<b>6</b>	<b>1</b>	<b>5</b>	<b>13</b>	<b>222</b>

Allikas: SKA

## 1.4. Füüsilise infrastruktuuri olukord

Õppekeskkonna füüsilist seisundit võib hinnata heaks Muraste üksuses, kus hooned on kaasaegsed ja vastavad õppetöö läbiviimise nõudmistele, teised üksused vajavad renoveerimist (tabel 8 ja LISA 1).

Murastes paiknev õppekompleks (õppehoone ja haldushoone koos 157-kohalise ühiselamuga) on renoveeritud 2006. aastal, teenistuskooete keskuse ruumid ja spordihoone ehitati juurde 2007. aastal. Kasutatavate hoonete pind Muraste üksuses on 14 761 m<sup>2</sup>. Kasutusea, varemtes või amortiseerunud on mitmed kõrvalhooned ja rajatised kogupinnaga 1137 m<sup>2</sup>.

Kõige halvemas seisus on Tallinnas Kase tn õppekompleksi hooned, mis on aegunud (õppehoone, spordihoone, halduskorpus, 4 ühiselamut kokku 415 kohaga). Omavahenditest

on renoveeritud fassaade ja tehtud sisetöid, mille tulemusel on olukord paremaks muutunud: tänaseks on hooned 90% ulatuses plekiga kaetud, s.t. ilmastiku suhtes kaitstud, kuid tarvis on põhjalikumat uuenduskuuri nii seest kui väljast. Kompleksi kasutatav pind on kokku 23 837 m<sup>2</sup>, kasutuseta hoonete all 3071 m<sup>2</sup>.

Väike-Maarja üksuse õppehoone ja ühiselamu (kohti 119-le) on soojustatud ja renoveeritud. Söökla ja halduskorpus on aga renoveerimata, mida on plaanis rahastada 2013. aastal CO<sub>2</sub> kvoodi müügist saadud tuludest. Kompleksi kuulub veel spetsiaalne õppeväljak, kus on võimalik muuhulgas läbi mängida autoõnnetusi ja gaasiplahvatusi – selleks on olemas vastavad tänavad ja majad. Üksuse kogupindala on 5110 m<sup>2</sup>.

Paikusel asuvasse õppekompleksi kuuluvad ühiselamud (eraldi tüdrukutele ja poistele, kokku 254 kohta), halduskorpus, õppehoone koos sööklakorpusega ning õppepolügonid (lasketiir, harjutusväljakud, õppekambrid), kogupindalaga 15 917 m<sup>2</sup>. Sealsed hooned ei ole algselt ehitatud spetsiaalselt õppeotstarbeks. Aegade jooksul on Paikuse õppekompleksis pidevalt midagi korrastatud, aga õppehoone ja ühiselamud vajavad põhjalikumat renoveerimist. Tänapäevane olukord on Väike-Maarjaga võrreldes kehvem.

**Tabel 8.** Õppeüksuste hoonete seisukord

Üksus	Hooned	Pind, m <sup>2</sup>	Hinnang
<b>Tallinn</b>	Õppe-, majutus-, spordi- ja majandushooned/rajatised	23 837	Sise-, katuse ja fassaadide renoveerimise vajadus
	Kasutuseta hooned/rajatised	3 071	
<b>Muraste</b>	Õppe-, majutus-, spordi- ja majandushooned/rajatised	14 761	Hiljuti valminud või renoveeritud hooned
	Kasutuseta hooned/rajatised	1 137	
<b>Paikuse</b>	Õppe-, majutus-, spordi- ja majandushooned/rajatised	15 917	Sise-, katuse ja fassaadide renoveerimise vajadus
<b>Väike-Maarja</b>	Õppe-, majutus- ja spordihooned	5 110	Renoveerimise vajadus
<b>Kokku</b>		<b>63 833</b>	

Allikas: autorid SKA andmetel

## 1.5. Rahvusvaheline koostöö

SKA teeb koostööd mitmete analoogsete õppeasutustega välisriikides (Euroopas ja USA-s), jagades kogemusi õppejõudude ja kadettide vahetamise kaudu, ning osaleb erinevate rahvusvaheliste erialaste organisatsioonide tegevuses (tabel 9), sh täiendus- ja tippkoolitustel, korraldades neid ka ise. Väliskoostöö on viimastel aastatel oluliselt kasvanud.

Suure hulga väliskülaliste võõrustamine SKA poolt on eelkõige seotud koostööga CEPOL-is (Euroopa Politseikolledž) ja FRONTEx-is (EL välispiiride operatiivkoostöö). 2011. aastal oli kõikide väliskülaliste arv kokku 300 ringis, 2012. aastal ületab see juba 600 piiri (tabel 10). Rahvusvaheline suhtlus toimub eelkõige Tallinna ja Muraste õppeüksuste kaudu, v.a. spetsiifilise suunitlusega grupid. Oma töötajaid saadab SKA aastas ca 200 välislähetusele. See puudutab ligikaudu 1/3 personalist.

**Tabel 9.** Rahvusvaheline koostöö

Välispartner	Koostöö sisu
CEPOL (Euroopa Politseikolledž)	Politsei- ja piirivalvekolledž; tippkoolitused
FRONTEX (EL välispiiride operatiivkoostöö)	Hariduskoostöö, SKA kui partnerakadeemia
AEPC (Euroopa Politseikolledžite Assotsiatsioon)	Hariduskoostöö võrgustik
EFSCA (Euroopa Tuletõrje- ja Päästekoolide Assotsiatsioon)	Hariduskoostöö võrgustik
EURASHE (Euroopa Rakenduskõrgkoolide Ühendus)	EL rakenduskõrgkoolide koostöö; SKA rhv akrediteerimisprotsess
NISPACee (Kesk- ja Ida-Euroopa avaliku halduse instituudid ja õppe-arenduskeskused)	Koostöövõrgustik, õppekvaliteedi areng
BUP (Balti Ülikoolide Programm)	Koostöövõrgustik, teadus- ja arendustegevus
Analoogsed õppeasutused Euroopas ja USA-s	Õppejõudude ja tudengite vahetused
Briti Nõukogu	Keelekeskuse koostöö
Socrates Erasmus	Õppejõudude ja tudengite vahetused
Erinevad riigid	Spetsialistide täienduskoolitused

Allikas: SKA

CEPOL-i ja FRONTEX-i puhul kehtivad erinevad formaalsed nõudmised ürituste läbiviimisele: FRONTEX näeb ette, et väliskülalised majutatakse heatasemelisse hotelli, üritused tuleb läbi viia aga partnerülikooli ruumides; CEPOL-i üritusi võib korraldada ka mujal, nt majutuseks kasutatava hotelli konverentsiruumides. 2012. aastal toimunud rahvusvahelistel Eestis (valdavalt Tallinnas ja Murastes) korraldatud üritustel on tänaseks päevaks viibinud 610 väliskülalist, kes majutati kas Tallinna hotellidesse või SKA ühiselamutesse (tabel 10 ja LISA 2).

**Tabel 10.** Üritused väliskülalistega aastal 2012

Mille raames	Üritusi	Väliskülaliste arv	Toimumiskohad	Majutus
CEPOL	3	74	Tallinn	Tallink TOP Hotell, Tallink Spa
FRONTEX	11	323	Muraste (9), Tallinn (2), Võru (1)	Olümpia, Tallink Spa, Tähetorni
Koostöö TÜ-ga	1	20	Tallinn	St. Barbara
Koostöö MUK-ga	2	9	Tallinn	Viru Hotell
SKA konverents	2	45	Tallinn	Meriton Grand; ühiselamu Murastes
ERASMUS	jooksvalt	74	Tallinn, Muraste	Ühiselamud Tallinnas ja Murastes
Visiidid	jooksvalt	65	Tallinn, Muraste, Paikuse, Väike-Maarja	Erinevad hotellid ja ühiselamud
<b>Kokku</b>		<b>610</b>		

Allikas: SKA

## 1.6. Õppeüksuste roll ümbruskonnas

Õppeüksuste roll vahetule ümbruskonnale on seotud nende kui tööandja ja teenuste tarbija rollidega.

SKA mõju piirkonna tööandjana võib pidada märkimisväärsemaks eelkõige väiksemates omavalitsustes asuvate õppeüksuste puhul (tabel 11), olulisem on mõju piirkonnale eelkõige Paikuse ja Väike-Maarja üksuste puhul. 90% Paikuse üksuses töötavast inimesest (60-st 54) on elukoht Pärnumaal ja nendest omakorda 20 inimesel Paikuse vallas (16 tugitöötajat ja 4 koosseisulist õppejõudu). Väike-Maarja üksuses töötavast personalist on Lääne-Virumaalt 68% (57st 39), 22% personalist on aga Harjumaalt (13 inimest).

Muraste üksusel on kohalikule tööjõuturule väiksem mõju, kuna seal töötavast 83-st inimesest on elukoht Tallinnas 51 inimesel (61%). Mujal Harjumaalt on elukoht 23 inimesel, seejuures Harku vallas 11 töötajal (10 tugitöötajat ja 1 koosseisuline õppejõud). Tallinnas Kase tänaval töötavast 238-st personali liikmest 204 on elukoht kas Tallinnas või Harjumaal.

**Tabel 11.** Murastes, Paikusel ja Väike-Maarjas töötava personali elukoht

Muraste		Paikuse		Väike-Maarja	
Harjumaa (sh Tallinnast 51)	74	Pärnumaa	54	Lääne-Virumaa	39
<i>sh Harku vald</i>	<i>11</i>	<i>sh Paikuse vald</i>	<i>20</i>	Harjumaa (sh Tallinn)	13
Teistest piirkondadest kokku	9	Teistest piirkondadest kokku	6	Teistest piirkondadest kokku	5
<b>Kokku</b>	<b>83</b>		<b>60</b>		<b>57</b>

Allikas: SKA

Teenuste ja kaupade otsese tarbijana on SKA tähtsus oma ümbruskonnas igal pool tagasihoidlik, kuna teenuseid ostetakse SKA poolt vähe ning üksustes kohapeal puuduolevad teenused (tabel 12) ostetakse sisse üleriigiliste hangete korras.

Kõigis õppeüksustes on kohapeal haldustalitus ning töömehed, kes vajadusel hoolitsevad kergemate elektri- ja sanitaartechniliste probleemide eest. Oma toitlustus puudub vaid Tallinnas Kase tänaval, kus teenust ostetakse sisse ning söökla on kasutuses seetõttu avaliku söögikohana. Muudes üksustes on oma köök ja vastav koosseisuline personal.

Ruumide koristuse teenust ostetakse sisse Muraste üksuses, ülejäänutes töötavad koosseisulised koristajad. Väike-Maarja üksuses toimub pesupesemine kohapeal, mujal ühishanke korras sisseostetud teenusena. Tehnosüsteemide hooldus tellitakse vastavalt vajadusele (tabel 12).



**Tabel 12.** Teenused

	<b>Kohapeal olemas</b>	<b>Ostetakse sisse</b>
<b>Tallinn</b>	haldustalitus, elektrik, san.tehnik, ruumide koristus	toitlustus (avalik), tehnosüsteemide hooldus, pesupesemine
<b>Muraste</b>	haldustalitus, toitlustus (kinnine), elektrik, san.tehnik	tehnosüsteemide hooldus, pesupesemine, ruumide koristus
<b>Paikuse</b>	haldustalitus, toitlustus (kinnine), elektrik, san.tehnik, ruumide koristus	tehnosüsteemide hooldus, pesupesemine
<b>Väike-Maarja</b>	haldustalitus, toitlustus (kinnine), elektrik, san.tehnik, pesupesemine, ruumide koristus	tehnosüsteemide hooldus

Allikas: SKA



## 2. Alternatiivide sotsiaalmajanduslik mõju

### 2.1. Alternatiivide lühikirjeldus

Sisekaitseakadeemia tänased õppeüksused ja –hooned ei vasta täielikult kvaliteetse õppetöö läbiviimise tingimustele. Kolme võimaliku väljapakutud tulevikualternatiivi mõjud SKA personalile ja kadettidele ning ümbritsevale keskkonnale on väga erineva iseloomu ja ulatusega, tekitades realiseerumisel nii eeliseid kui puudusi võrreldes tänase olukorraga.

Tabelis 13 on toodud võimalike ümberpaigutamise alternatiivide võrdlus tänaste näitajate põhjal (seisuga 10.10.12), arvestamata perspektiivseid väliseid mõjureid (rahvastiku dünaamika jm). Esimese kahe alternatiivi puhul väheneb üksuste arv nii, et eraldi jäädakse tegutsema vaid Väike-Maarjas, kolmas tekitab ühe üksuse praegustele lisaks.

**Tabel 13.** Alternatiivide võrdlus

Alternatiiv	Tänane olukord					1. Tallinna alternatiiv			2. Ida-Virumaa alternatiiv			3. Justiitskolledzi Ida-Virumaale viimise alternatiiv					
	Tallinn	Muraste	Paikuse	Väike-Maarja	Kokku	Tallinn	Väike-Maarja	Kokku	Ida-Virumaa	Väike-Maarja	Kokku	Tallinn	Muraste	Paikuse	Väike-Maarja	Ida-Virumaa	Kokku
<b>Kadetid</b>	610	213	154	74	<b>1051</b>	977	74	<b>1051</b>	977	74	<b>1051</b>	409	213	154	74	201	<b>1051</b>
<b>Õppepersonal</b>	124	49	26	23	<b>222</b>	199	23	<b>222</b>	199	23	<b>222</b>	99	49	26	23	25	<b>222</b>
<i>sh koosseisulised</i>	44	11	14	8	77	69	8	77	69	8	77	35	11	14	8	9	77
<i>sh koosseisuvälised</i>	80	38	12	15	<b>145</b>	130	15	<b>145</b>	130	15	<b>145</b>	64	38	12	15	16	<b>145</b>
<b>Tugipersonal</b>	114	34	34	34	<b>216</b>	167	34	<b>201</b>	167	34	<b>201</b>	110	34	34	34	34	<b>246</b>
<b>Hoonete pindala (10000m<sup>2</sup>)</b>	2,4	1,5	1,6	0,5	<b>6,0</b>	3,5	0,5	<b>4,0</b>	3,2	0,5	<b>3,7</b>	2,4	1,5	1,6	0,5	0,1	<b>6,1</b>

Allikas: autorid, osaliselt SKA andmetel

Alternatiivide võrdluse puhul on lähtunud järgnevast:

- Kadettide ja õppepersonal (sh nii koosseisuline kui ka koosseisuväline) koguarv on erinevate alternatiivide puhul sama, nii Tallinna kui ka Ida-Virumaa alternatiivi puhul koonduksid enam kui 90% kadetidest ja õppepersonalist ühte kohta.
- Ainult ühe kolledži (Justiitskolledž) viimisel Ida-Virumaale oleks seal tänase seisuga 201 kadetti ja hinnanguliselt ca 25 õppejõudu (sh ca 9 koosseisulist ning 16 koosseisuvälisist).
- Tugipersonali puhul väheneks ametikohtade arv SKA hinnangul Tallinna ja Ida-Virumaa alternatiivi puhul võrreldes tänasega 15 koha võrra ehk 216 ametikohalt 201ni.

- Ainult Justiitskolledž kolimisel Ida-Virumaale suureneks tugipersonali arv võrreldes tänasega ca 25-30 töötaja võrra (eeldusel, et kolledž ei osta koristus- ja toitlustusteenust sisse) või ca 15-20 võrra, kui vastavad teenused ostetakse sisse.
- Hetkeseisuga on on SKA õppekomplekside kogupindala ca 60 000 m<sup>2</sup>, õppetegevuse kontsentreerimisel Tallinnasse/Ida-Virumaale oleks hinnanguliselt vaja ligi kolmandiku võrra vähem pinda ehk 37 000 – 40 000 m<sup>2</sup>.
- Ainult Justiitskolledž kolimisel Ida-Virumaale vajaks SKA võrreldes tänasega ca 700 m<sup>2</sup> lisapinda.

**Tallinna alternatiivi** realiseerudes suletaks kaks õppeüksust - Paikuse ja Muraste. Kase tänava üksuses õppivate kadettide arv kasvaks kolmandiku võrra, vastavalt oleks tarvis kindlustada ka koosseisulise akadeemilise personali hulga kasv praegu mujal töötavate ümberasumise või uute leidmise näol. Vajadus tugipersonali järele üksuste kokkuvõttes väheneks 15 inimese võrra, koondumise tulemusel kasvaks Kase tänaval aga tänasega võrreldes 53 töötaja võrra. Tänapäevane õppekompleks tuleks renoveerida ning teostada juurdeehitus, mille jaoks on olemasolev krunt piisava suurusega. Eraldi oleks vaja lahendada harjutusväljakute paiknemine.

**Ida-Virumaa alternatiiv** tooks kaasa kolme üksuse sulgemise ning uue kaasaegse kompleksi ehitamise. Arvestamata siinkohal personali ja kadettide valmisolekut Ida-Eestis õppetööd jätkata ning muid mõjutavaid tegureid, võib öelda, et SKA uude õppekompleksi koonduks sama suur hulk kadette ja õppepersonali nagu alternatiivi 1 puhul. Ka tugipersonali arv võiks olla sarnane Tallinna alternatiivi omaga. Uue kompleksi hoonestus (pindala ca 32 000 m<sup>2</sup>) ja harjutusväljakud peaksid vastama kõikidele SKA spetsiifikat puudutavatele vajadustele. Selle alternatiivi korral oleks SKA üksuste hoonestuse kogupindala väiksem. Eraldi oleks vaja lahendada harjutusväljakute paiknemine.

**Kolmas alternatiiv** – ainult Justiitskolledži ümberpaigutamine Ida-Virumaale – täidaks riigiasutuste detentraliseerimise regionaalpoliitilist ülesannet, kuid seda tunduvat vähema mõjuga kui SKA täielik üleviimine. Lisaargumendiks selle alternatiivi poolt on võimalus ühendada Justiitskolledži kadetid olulise praktika- ja hilisema potentsiaalse töökohaga Viru vanglas. Kuna teised üksused jääksid oma kohale, väheneks Tallinnas kadettide arv ligikaudu 200 võrra, kes viidaks üle uude piirkonda. Tugipersonali oleks tänasega võrreldes vaja suurendada ligikaudu sama arvu võrra, mis on praegustes väiksemates üksustes. Sealse kompleksi pind peaks rahuldama ühe kolledži spetsiifikast lähtuvalt selle toimimise vajadusi mõnes olemasolevas hoones või kaasneks uue sobiliku hoone ehitamine. Kokkuvõttes killustuks SKA õppeasutusena enam kui täna ja hallatava hoonestuse pind oleks alternatiividest suurim.

Kõigi alternatiivide puhul on lähtutud tänasest struktuurist ning tugipersonalist. Juhul, kui uue hoonekompleksil oleks eraldi haldaja (näiteks Riigi Kinnisvara AS), siis muutuks ka tugipersonali vajadus.

## 2.2. Mõju õppekvaliteedile

Ümberpaiknemise mõju õppekvaliteedile tuleneb otseselt sellest, kui suur osa tänastest õppejõududest oleks valmis uues kohas õpetamist jätkama. Selle jaoks sooviti õppejõudude küsitlusankeedi kaudu teada saada vastajate hoiakuid õppetöö ümberpaigutamise alternatiivide kohta: a) Kase tänavale (küsimus esitati vaid neile, kes praegu selles üksuses ei tööta) ja b) Ida-Virumaale. Eraldi ei uuritud 3. alternatiivi – osalist Ida-Virumaale ümberpaigutamist, kuna need andmed on võimalik saada vastuste eraldi töötlemisel. Küsitlusankeeti ei saadetud tugipersonalile, kuna nende liikumine või neile asendajate leidmine uues kohas ei mõjuta õppekvaliteeti samavõrd otseselt, nagu akadeemilise personali säilitamine. Küsitlus viidi läbi elektrooniliselt perioodil 01-08.11.12.

SKA õppepersonal koosneb 222 töötajast, kellest küsimustiku täitsid 141 (63,5%). Analüüsi huvides peeti oluliseks vastanute tulemuste eristamist nende staatuse (koosseisulised ja koosseisuvälised) ning nende jaoks peamise õppeüksuse alusel (tabel 14).

Küsitlusele vastanud õppepersonali akadeemiline taust jagunes järgnevalt: doktorikraadiga 8 inimest (5,6%), magistrikraadiga (või võrdsustatud) 83 (58,9%), bakalaureusekraadiga 44 (31,2%) ja ilma akadeemilise kraadita 6 inimest (4,3%). Vastanutest on hetkel täiendavad õpingud pooleli 41-l töötajal, sh 5 inimest märkisid, et õpivad SKA-s.

**Tabel 14.** Õppejõudude küsitlusankeedi valimi ja vastajate jaotus

		Valim	Vastajaid	%
Õiguslik suhe	Koosseisulised	77	58	75,3
	Koosseisuvälised	145	83	57,2
Peamine õppeüksus	Tallinnas	124	81	65,3
	Murastes	49	21	42,9
	Paikusel	26	22	84,6
	Väike-Maarjas	23	17	73,9
<b>Kokku</b>		<b>222</b>	<b>141</b>	<b>63,5</b>

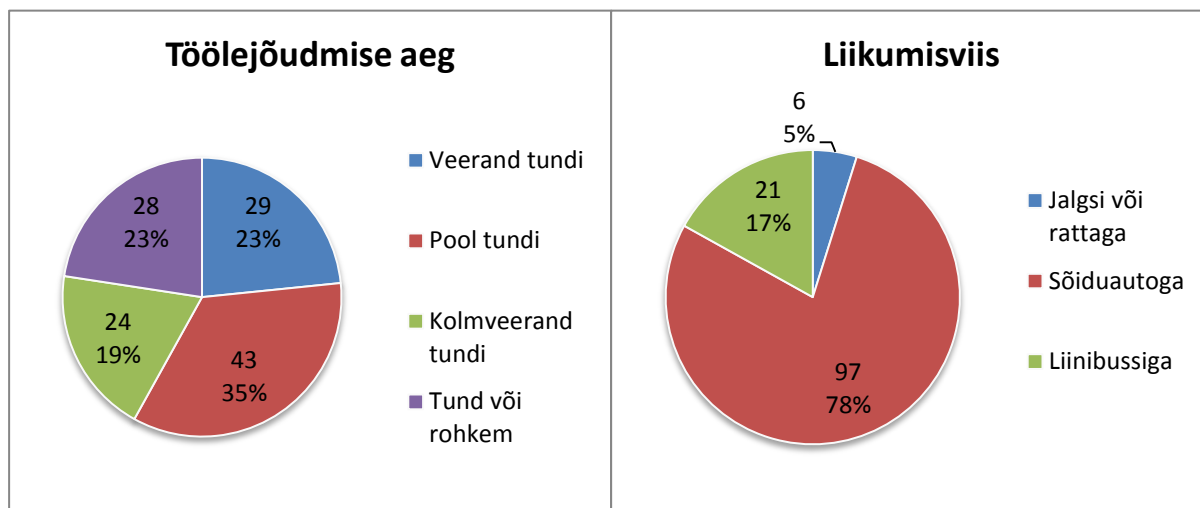
**Kuivõrd ühegagi kolmest tulevikualternatiivist kaasnevad muutused ei puuduta otseselt Väike-Maarja tänaseid õppejõude, on edaspidises analüüsis aluseks võetud nende 124 vastanu arvamused, kelle peamine õppeüksus on kas Tallinnas, Murastel või Paikusel. Neist 49 on koosseisulised ning 75 koosseisvälised õppejõud.**

Suur osa vastavatest õppejõududest (88 ehk ca 70%) töötavad lisaks SKA-le erineva koormusega teistel ametikohtadel. 51 töötavad mujal ametniku/teenistujana, neist 46 koormusega 1,0 või enam (37% õppejõududest). 21 on ka mujal õppejõud, neist suurem osa väikse koormusega (vähem kui 0,5 kohta). 26 õppepersonali liiget töötavad lisaks muudel töökohtadel.

Koosseisuvälistel õppejõududel paluti märkida tundide arv semestris, mis neil kulub SKA-s töötamiseks. Tulemustest selgub, et 63% koosseisuvälistest õppejõududest on SKA-s läbiviidava õppetööga seotud kuni 40 akadeemilist tundi semestri jooksul, 17% viib õppetööd läbi mahus 41-80 tundi ja 11% rohkem kui 80 tundi; 8 inimest ei täpsustanud oma töötundide

arvu SKA-s. Seega töötab suurem osa mittekoosseisulistest õppejõududest SKA-s madala koormusega.

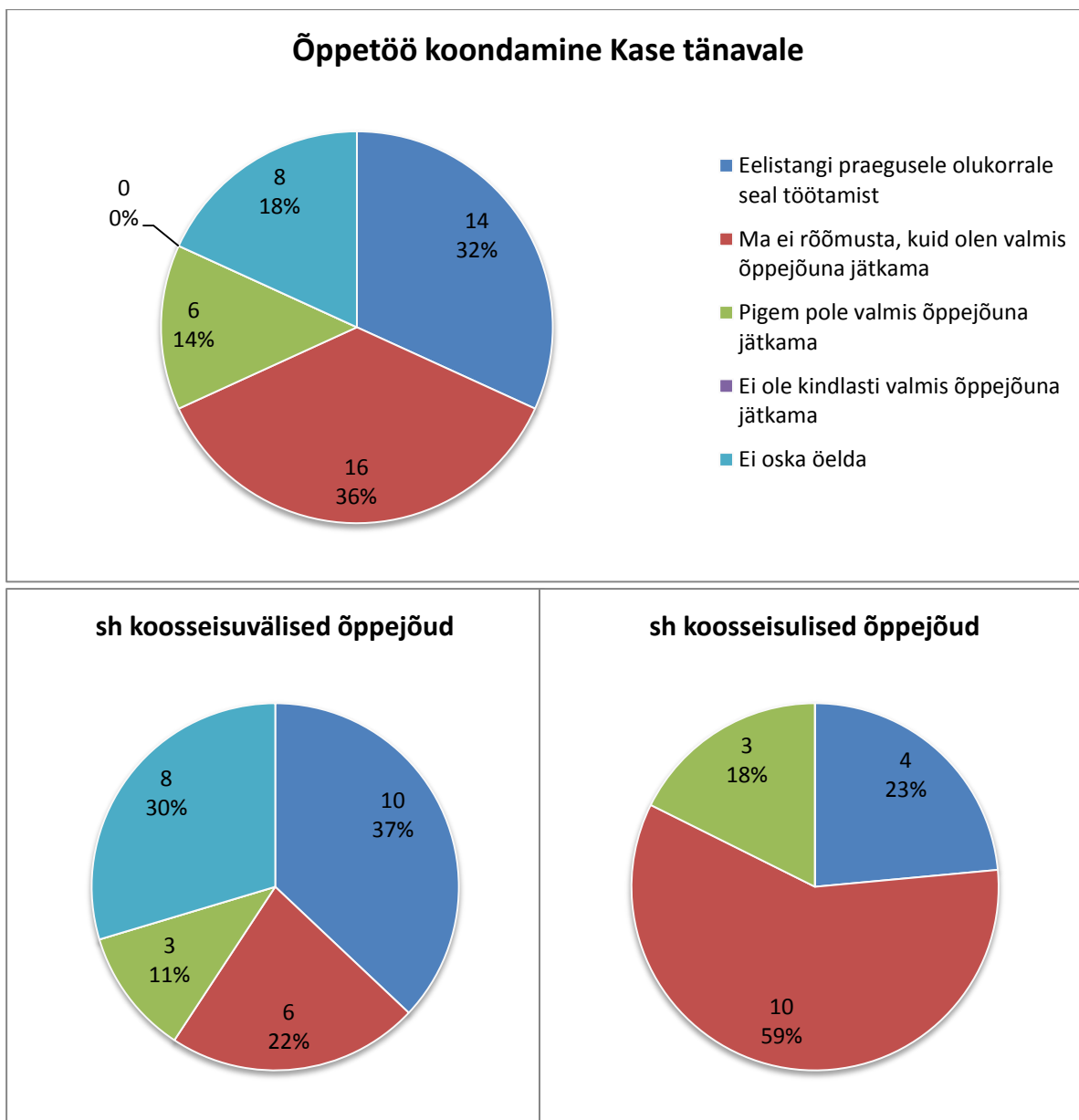
Õppejõududel uuriti nende tööle jõudmise aja ja liikumisviisi kohta (joonis 6). 58% vastanutest elab täna oma töökohast kuni poole tunni kaugusel, tund või rohkem kulub kohale jõudmiseks 23%-l. Transpordiks kasutatakse ülekaalukalt sõiduauto (78%). Vabadest vastustest selgus, et 4 vastanut sõidab tööle SKA poolt organiseeritud ühistranspordiga



**Joonis 6.** Õppejõudude liikumine SKA-sse

Otseselt õppetöö jätkamise alternatiive uurivas ankeedi osas saadi Kase tänava alternatiivi kohta vastused 44-lt õppejõult, kelle peamine õppeüksus täna on kas Muraste või Paikuse (joonis 7). Vastused näitavad, et enam kui kaks kolmandikku neist oleksid kas meelsasti või vähem, kuid siiski valmis õppejõutööd SKA-s jätkama ka õppetöö koondamisel Tallinnasse. Selliseid töötajaid, kes kindlasti ei oleks valmis õppejõuna jätkama, ei olnud (8 õppejõudu vastasid, et ei oska öelda).

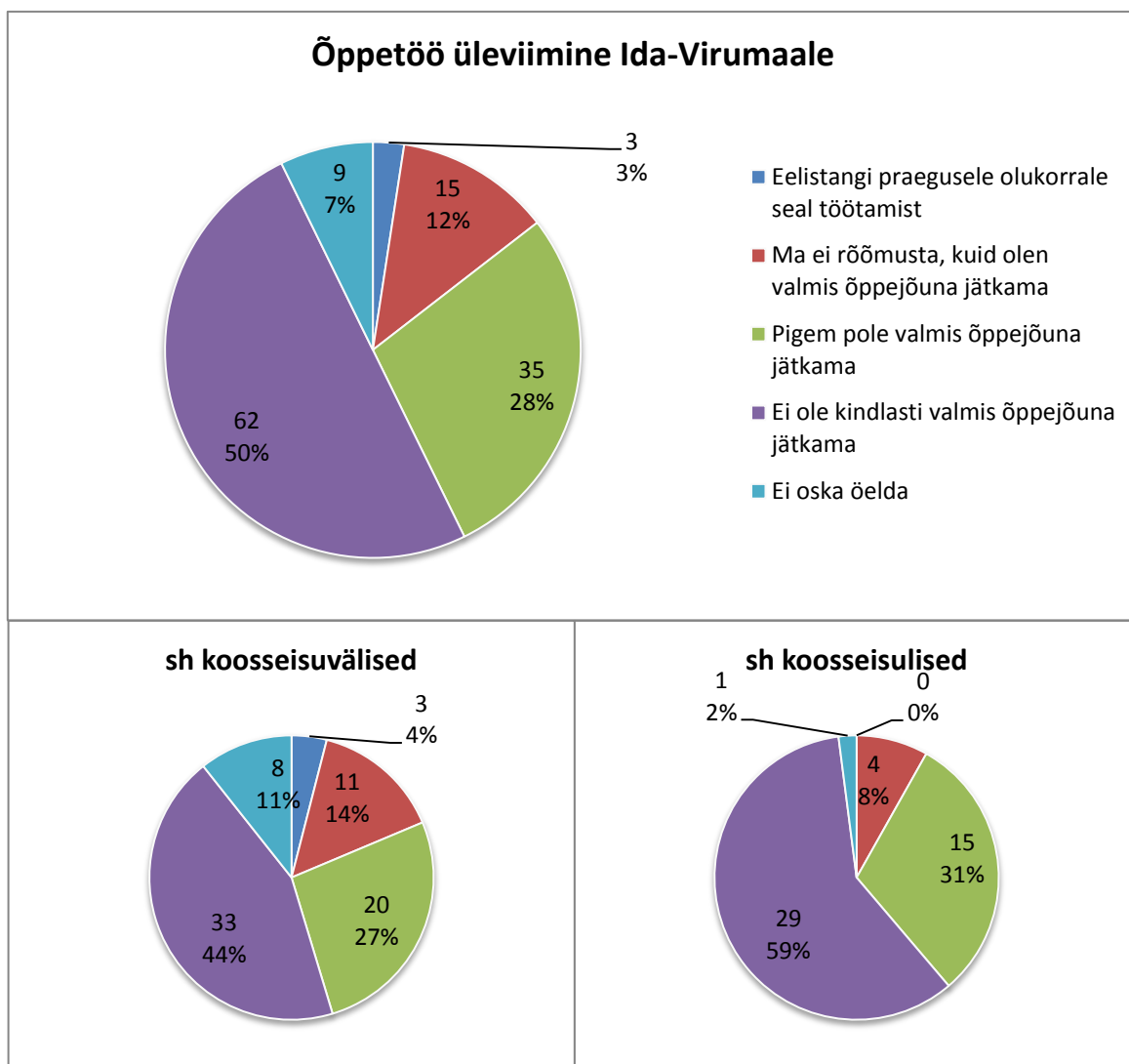
Koosseisuväliste õppejõudude seas on kõige enam neid, kes eelistaksidki õppetöö läbiviimisel tänasele üksusele Tallinnat. Suurem osa koosseisulistest õppejõududest vastas, et nad Tallinna alternatiivi üle ei rõõmusta, kuid on valmis siiski õppejõuna jätkama (joonis 7).



**Joonis 7.** Hinnang õppeüksuste Kase tänavale koondamise võimalusele (summaarne ning eraldi koosseisuväliste ja koosseisuliste õppejõudude arvamus)

Ida-Virumaa alternatiivi testiti kõigi vastajate (ilma Väike-Maarjata 124 vastajat) käest küsides. Täpselt pooled neist (62 vastajat) leidsid, et nad pole kindlasti sel juhul nõus SKA-s õppejõuna jätkama. 28% vastanutest (35 õppejõudu) oli mõnevõrra vähem negatiivselt meelestatud, kuid leidsid siiski, et pigem ei oleks nad nõus jätkama töötamist. 18 õppejõudu ehk 15% vastanutest oleksid meeleldi või teatud reservatsioonidega valmis SKA-s ümberpaiknemise järel edasi õpetama (joonis 8).

Vaadates eraldi koosseisuliste ja koosseisuväliste õppejõudude suhtumist, tuleb esile, et 59% koosseisulistest ei sooviks kindlasti SKA-s õppejõuna jätkata, koosseisuväliste hulgas on negatiivset meelestatust vähem – kindlalt välistab jätkamist 44% vastanutest. Valmisolekut jätkamiseks väljendas 18% (17) koosseisuvälisest õppejõududest ning 8% koosseisulistest õppejõududest, suurem osa ülejäänutest nii koosseisulistest kui ka koosseisuvälisest õppejõududest (enam kui neljandik) vastasid, et nad pigem pole valmis õppejõuna jätkama.



**Joonis 8.** Hinnang õppeüksuste Ida-Virumaale ümberpaigutamise võimalusele (summaarne ning eraldi koosseisuväliste ja koosseisuliste õppejõudude arvamus)

Vaadeldes eraldi Justiitskolledžis õpetavate õppejõudude arvamust Ida-Virumaa alternatiivi osas selgub, et nende meelestatuse on keskmisest negatiivsem – 71% vastanutest ei ole valmis Ida-Virumaa alternatiivi puhul õppejõuna jätkama (tabel 15).

**Tabel 15.** Justiitskolledžis õpetavate õppejõudude arvamus Ida-Virumaa alternatiivi osas

Arvamus	Arv	%
Eelistangi praegusele olukorrale seal töötamist	-	-
Ma ei rõõmusta, kuid olen valmis õppejõuna jätkama	1	4%
Pigem pole valmis õppejõuna jätkama	6	25%
Ei ole kindlasti valmis õppejõuna jätkama	17	71%
Ei oska öelda	-	-
<b>Kokku</b>	24	100

Eeldusel, et õppeüksuste Ida-Virumaale ümberpaigutamise stsenaarium realiseerub, esitati vastajatele valik meetmetest, mis võiksid stimuleerida õppetöö jätkumist õppejõudude Ida-Virumaale kolimisel või sinna pidevalt või ajutiselt (kestusega 1 aasta) pendeldades. Vastajad hindasid iga meetme juures eraldi, kas selle rakendumisel ollakse valmis kolima/pendeldama, ollakse teatud tingimustel valmis kolima/pendeldama, ei kaalutaks kolimist/pendeldamist või ei osata öelda, vajades selle kohta rohkem teavet.

Ida-Virumaale kolimise korral hinnati tabelis 16 toodud meetmeid. Kõigi meetmete puhul oli ülekaalus vastusevariant “ei pane kaaluma kolimist”, keskmiselt kaks kolmandiku kuni kolm neljandikku vastajatest leidis erinevate meetmete puhul nii. Kokkuvõtvalt osutus kõige enam motiveerivamaks meetmeks püsiv lisatasu, mille puhul ligi 23% vastajatest oleks valmis Ida-Virumaale kolima või kolimist kaaluma. Kõige vähem motiveerivad vastajaid kolimisega seotud ühekordsed toetused.

Koosseisuliste töötajate puhul oli kõige motiveerivamaks meetmeks tasuta ametikorter, mille puhul ligi neljandik (24,4% vastanustest) oleks valmis Ida-Virumaale kolima või seda kaaluma. Kõige teiste meetmete puhul olid koosseisuvälised õppejõud positiivsemalt meelestatud hoolimata asjaolust, et osalise koormuse puhul pole kolimine tõenäoliselt vajalik.

Avatud vastustena oli võimalik lisada täiendavaid meetmeid ja kommentaare. Nende seas mainiti enim veelgi kõrgemat püsivat lisatasu ja pereliikmetele võimaldatavaid muid hüvesid. Samuti toodi välja, et koosseisuvälise õppejõuna ei ole kolimine asjakohane valik, kuna koormused on kohati väga tagasihoidlikud.

**Tabel 16.** Hinnangud Ida-Virumaale kolimist stimuleerivatele meetmetele

Meede	Hinnang	Kokku	%	Koosseisuvälised (%)	Koosseisulised (%)
Tasuta ametikorter	<i>ei oska öelda, vajaksin täpsemat teavet</i>	18	14,5	17,3	10,2
	<i>ei pane kaaluma kolimist</i>	83	66,9	68,0	65,3
	<i>olen nõus teatud tingimustel kaaluma kolimist</i>	15	12,1	12,0	12,2
	<i>olen valmis kolima</i>	8	6,5	2,7	12,2
Kõiki kolimiskulusid kattev ühekordne toetus	<i>ei oska öelda, vajaksin täpsemat teavet</i>	16	12,9	17,3	6,1
	<i>ei pane kaaluma kolimist</i>	94	75,8	73,3	79,6
	<i>olen nõus teatud tingimustel kaaluma kolimist</i>	6	4,8	5,3	4,1
	<i>olen valmis kolima</i>	8	6,5	4,0	10,2
Iga tööaastaga riigi poolt osaliselt kustutatav laenueluaseme soetamiseks	<i>ei oska öelda, vajaksin täpsemat teavet</i>	16	12,9	17,3	6,1
	<i>ei pane kaaluma kolimist</i>	89	71,8	70,7	73,5
	<i>olen nõus teatud tingimustel kaaluma kolimist</i>	11	8,9	8,0	10,2
	<i>olen valmis kolima</i>	8	6,5	4,0	10,2
Perekonna koosseisu arvestav ühekordne	<i>ei oska öelda, vajaksin täpsemat teavet</i>	18	14,5	16,0	12,2
	<i>ei pane kaaluma kolimist</i>	92	74,2	72,0	77,6
	<i>olen nõus teatud tingimustel kaaluma kolimist</i>	7	5,6	6,7	4,1



ümberasumis- toetus	<i>olen valmis kolima</i>	7	5,6	5,3	6,1
Püsiv lisatasu 30%	<i>ei oska öelda, vajaksin täpsemat teavet</i>	15	12,1	16,0	6,1
	<i>ei pane kaaluma kolimist</i>	81	65,3	61,3	71,4
	<i>olen nõus teatud tingimustel kaaluma kolimist</i>	14	11,3	14,7	6,1
	<i>olen valmis kolima</i>	14	11,3	8,0	16,3

Ida-Virumaale pendeldamise (nii ajutise kui tähtajatu) korral küsiti õppejõududelt arvamust tabelis 17 välja toodud meetmete osas. Kuna aastase tähtajaga ja tähtajatu pendeldamise tulemustes ei olnud olulisi erinevusi, siis käsitletakse siin vaid arvamusi kestva pendeldamise osas. Meetmete hindamise skaala oli sarnane kolimise küsimuse omaga.

Vastused näitavad, et pendeldamise puhul nähakse kõige positiivsemana transpordikompensatsiooni sõiduautole lubatud maksimaalmääras – enam kui pooled vastanutest (53,3%) oleks nõus pendeldama või seda teatud tingimustel kaaluma. Arvestades, et õppejõudude ülekaalukalt valdav liikumisvahend on sõiduauto, võib arusaadavaks pidada bussipileti hinna kompenseerimise selget ebapopulaarsust võrreldes autosõidu toetusega. Sõiduauto kompensatsiooni puhul on oluline erinevus koosseisväliste ja koosseisuliste õppejõudude arvamuse osas - 2/3 koosseisuvälistest on vastava meetme puhul valmis pendeldama või nõus seda kaaluma, samal ajal koosseisulistest arvab nii vaid veidi enam kui 1/3 vastanutest.

Ka püsivat lisatasu 30% ulatuses tänasele palgale pidasid piisavaks motivatsiooniks või vähemalt kaalumist väärt teguriks ligi pooled vastajatest (47,4%), seejuures enam kui pooled koosseisuvälistest ja veidi enam kui kolmandik koosseisulistest õppejõududest.

Tasuta ööbimisvõimalus ühiselamus kui pendeldamist toetav meede ei osutunud motiveerivaks ligi 60%-le vastanuist, enam kui kolmandik aga oleks sel juhul nõus Ida-Virumaa ja kodukoha vahel pendeldama või seda kaaluma. Vabade vastustena mainiti toetava asjaoluna muuhulgas töökorralduse paindlikku optimeerimist (minimaalset sõitmist ja osaliselt kaugtöö võimalust), lisaks transpordikuludele ajakulu kompenseerimist ning püsivat lisatasu enama kui 30% ulatuses.

**Tabel 17.** Hinnangud Ida-Virumaale pendeldamist stimuleerivatele meetmetele

Meede	Hinnang	Kokku	%	Koosseisuvälised (%)	Koosseisulised (%)
Transpordikompensatsioon bussipileti hinna ulatuses	<i>ei oska öelda, vajaksin täpsemat teavet</i>	13	10,5	10,7	10,2
	<i>ei pane kaaluma pendeldamist</i>	96	77,4	74,7	81,6
	<i>olen nõus teatud tingimustel kaaluma pendeldamist</i>	8	6,5	8,0	4,1
	<i>olen valmis pendeldama</i>	7	5,6	6,7	4,1
Transpordikompensatsioon sõiduautole	<i>ei oska öelda, vajaksin täpsemat teavet</i>	8	6,5	4,0	10,2
	<i>ei pane kaaluma pendeldamist</i>	50	40,3	30,7	55,1
	<i>olen nõus teatud tingimustel kaaluma pendeldamist</i>	40	32,3	38,7	22,4



lubatud maksimaalmääras	<i>olen valmis pendeldama</i>	26	21,0	26,7	12,2
Tasuta õõbimisvõimalus ühiselamus	<i>ei oska öelda, vajaksin täpsemat teavet</i>	8	6,5	6,7	6,1
	<i>ei pane kaaluma pendeldamist</i>	72	58,1	53,3	65,3
	<i>olen nõus teatud tingimustel kaaluma pendeldamist</i>	25	20,2	22,7	16,3
	<i>olen valmis pendeldama</i>	19	15,3	17,3	12,2
Püsiv lisatasu 30%	<i>ei oska öelda, vajaksin täpsemat teavet</i>	8	6,5	8,0	4,1
	<i>ei pane kaaluma pendeldamist</i>	57	46,0	37,3	59,2
	<i>olen nõus teatud tingimustel kaaluma pendeldamist</i>	34	27,4	33,3	18,4
	<i>olen valmis pendeldama</i>	25	20,2	21,3	18,4

Õppekvaliteedi temaatikat käsitledes arutati eraldi tänaste mittekoosseisuliste õppejõudude kaasamises prognoositavaid muutusi seoses SKA võimalike paigutusalternatiividega, kuna praktikutena on nende panusel SKA kadettide haridusse vaieldamatu lisaväärtus. Ankeetküsitluse läbiviimise järgselt korraldati kaks fookusgrupi arutelu, millest esimesel (15. novembril 2012) osalesid sisejulgeolekuvaldkonna peamised tööandjad (osalejate nimekiri on LISA-s 5). Koosseisuväliste õppejõudude töökorralduse teemal esitati osalejatele arutlemiseks järgmised küsimused:

- Kas ja kuidas on Ida-Virumaa alternatiivi realiseerumisel koosseisuväliste õppejõudude töö SKA-s ühitatav nende põhitööga ametites/Siseministeeriumis (SM)?
- Kas Tallinna alternatiivi realiseerumisel muutuks midagi koosseisuväliste õppejõudude töös võrreldes tänasega?

Tööandjate arvamusest selgus, et kui täna on koosseisuvälistel õppejõududel põhitöö kõrvalt võimalik käia loengut lugemas Tallinnas või Murastes, kaotamata suurt osa oma tavatööpäevast, siis Ida-Virumaale sõites lisanduksid ajakulule märgatavad transpordikulud ja langeks nii põhitöö kui ka õppetöö kvaliteet. Tallinna alternatiivi realiseerumine seevastu ei muudaks koosseisuväliste õppejõudude jaoks tänast töökorraldust märkimisväärselt või üldse mitte.

Teisel fookusgrupi arutelul (16. novembril 2012) osales SKA juhtkond (kohalolijate nimekiri LISA-s 5), kellele anti õppejõudude teemal ülesanne pakkuda lahendusi motiveerimaks personali õppetööd jätkama, kui asutus peaks oma tegevuse üle viima Ida-Virumaale. Arutelu tulemusena jäi enim kõlama oluliselt suurema töötasu kindlustamine. Mainiti ka õppejõudude peredele laienevaid hüvesid lasteaias, kooli- ja töökohtade näol ning spekulereiti võimaluste üle muuta osa õppest virtuaalseks.

Lähtudes ankeedi ja fookusgruppide tulemustest leiame võimaliku olevat prognoosida, et Ida-Virumaa alternatiivi realiseerimise korral on teatud stimuleerivate meetmete rakendumisel valmis õppetööd jätkama kuni pooled praegustest koosseisuvälisest ja kuni üks kolmandik koosseisulistest õppejõududest, ülejäänutele tuleb leida asendus. Hinnangus on arvesse võetud, et ankeedis antud negatiivsed vastused on usutavast tulevases käitumismustrist mõnevõrra suurema osakaaluga. Ühtlasi võivad stimuleerivad meetmed kallutada osa mittekategorilisi eitajaid siiski ümber mõtlema. Igal juhul on selge, et Ida-Viru alternatiiviga seondub paratamatult suure osa õppejõudude kaadri vahetumine, millega kaasneb ajutine õppetöö kvaliteedi langus. Samas on järjepidevuse hoidmiseks vajalik stimuleerida praegusi õppejõude nii suures mahus, kui võimalik jätkama, millega kaasnevad rahalised kulutused.

Järgnevalt tuuakse mudelarvutustega välja võimalike lisanduvate kulude orienteeruvad suurusjärgud kahe enam motiveeriva meetme ehk sõiduauto kompensatsiooni ning püsiva lisatasu rakendamisel (tabel 18).

Transpordikompensatsioon sõiduautole:

- hinnanguliselt võiks seda vajada ca kolmandik koosseisulistest õppejõududest (ca 23), kes on valmis Ida-Virumaale pendeldama;
- kompensatsiooni makstakse lubatud maksimaalmääras ehk 256 € kuus (maksuvaba);
- igakuine lisakulu koosseisulise õppepersonalil transpordikompensatsioonile oleks sel juhul 5 888 €, mis teeks aastaseks lisakuluks 52 992 € (arvestatud 9 kuud);
- koosseisuvälisest õppejõududest võiks transpordikompensatsiooni vajada ca pooled, ehk ca 73 õppejõudu;
- kompensatsiooni makstakse 0,5 maksimaalmäärast ehk 128 € kuus;
- igakuine lisakulu koosseisuvälise õppepersonalil transpordikompensatsioonile oleks sel juhul 9 344 €, mis teeks aastaseks lisakuluks 84 096 € (arvestatud 9 kuud);
- kokku kuluks sellise arvestuse järgselt **autokompensatsiooniks ca 137 000 € aastas.**

Püsiv lisatasu:

- keskmine brutopalk koosseisulisel SKA õppejõul (koos lisatasudega) oli perioodi 01.01-30.09.2012 1458 €. Samas peab arvestama, et keskmine brutopalk sisaldab ka lisatasusid, seega on põhipalk mõnevõrra väiksem;
- lisatasu 30% tähendab brutosummas 437 eurot ühe inimese kohta (arvestatud on ka lisatasude tõusmisega), mis teeb 69 koosseisulise õppejõu puhul 30 181 € kuus ning 362 167 € aastas.
- tugipersonali puhul on arvestatud keskmiselt 10% lisatasuga, tõenäoliselt on vastavaid töötajaid vähemalt osaliselt ka praeguse palgaga kohapealt leida, kuid palgalõhe õppejõududega ei tohiks ka liiga suureks käriseda;
- lisatasu 10% tähendab brutosummas 95 eurot ühe inimese kohta, mis teeb 130 tugitöötaja puhul 12 293 € kuus ning 147 511 € aastas;
- kokku koos sotsiaalmaksuga oleksid püsitasu rakendamisega kaasnevad **lisakulud ca 685 000 € aastas.**

Kokku kaasneks kahe peamise meetme vastava rakendamisega **ca 822 000 € aastas.**

**Tabel 18.** Hinnangulised lisanduvad kulud sõiduautokompensatsiooni ja püsiva lisatasu rakendamisel

Meede	Personal	Arv	Ühiku maksumus kuus (EUR)	Kokku kuus (EUR)	Kokku aastas (EUR)
Auto komp.	Koosseisulised	23	256	5 888	52 992
	Koosseisuvälised	73	128	9 344	84 096
	<b>Kokku</b>	<b>122</b>		<b>15 232</b>	<b>137 088</b>
Püsiv lisatasu	Õppejõud (30%)	69	437	30 181	362 167
	Tugipersonal (10%)	130	95	12 293	147 511
	Kokku	199		42 473	509 678
	<b>Kokku koos maksudega</b>			<b>57 084</b>	<b>685 007</b>
<b>Lisanduvad kulud kokku (auto komp + lisatasu)</b>					<b>822,095</b>

Allikas: autorite arvutused

Juhul, kui realiseeruks osaline Ida-Virumaa alternatiiv (ainult Justiitskolledži viimine sinna), oleksid vastavad lisakulud ca 20% eeltoodud kogusummast, ehk ca 165 000 € aastas.

Kokkuvõttes on alternatiivide peamised mõjud õppekvaliteedi osas järgnevad:

- Tallinnasse koondumise alternatiivi puhul on suur osa Muraste ja Paikuse õppejõududest nõus õppetööd SKA-s jätkama, mistõttu mõju õppetöö kvaliteedile on üldvaates neutraalne. Arvestades võimalikku suuremat sünergiat õppepersonali osas, samuti koosseisuväliste õppejõudude soovi töötada pigem Tallinnas, võib alternatiivi realiseerumine õppekvaliteedile ka teatud osas positiivset mõju avaldada.
- Ida-Virumaa alternatiivi puhul on mõju õppekvaliteedile vähemalt lühemas perspektiivis negatiivne, teatud meetmete rakendumisel on valmis jätkama kuni pooled koosseisuvälisest ja kuni 1/3 koosseisulistest õppejõududest, ülejäänutele tuleb leida asendus. Rakendades õppejõudude jätkamist soodustavaid meetmeid (autokompensatsioon ja lisatasu) võib õppejõudude motiveerimisega kaasnevat lisanduvat kulusid olla hinnanguliselt ca 0,8 miljonit eurot aastas.
- Juhul, kui realiseeruks osaline Ida-Virumaa alternatiiv (ainult Justiitskolledži viimine sinna), peab arvestama veelgi suurema vajadusega leida personalile asendust. Õppejõudude motiveerimisega kaasnevat lisanduvat kulusid võib olla suurusjärgus 0,17 miljonit eurot aastas.

### 2.3. Mõju kadettidele

Hindamaks SKA ümberpaigutamise alternatiivide mõju kadettidele, viidi tänaste õppurite seas läbi tagasivaatav küsitlus, võimalikke nihkeid sisseastujate kontingendis arutati ka fookusgrupi intervjuu raames SKA juhtkonnaga.

1051-st SKA kadetist vastas küsitlusele 276, mis teeb vastamise määraks 26,3% (tabel 19). Vastanutest 54% olid mehed, 46% naised. Suurem osa vastajatest kuulusid 19-23 aastaste vanusegruppi (54% vastanutest ehk 150 inimest), järgnesid 24-28-aastased 23%-ga (62 inimest). Vanusegruppidest 29-33, 34-38 ja 39...-aastased oli vastajaid ligikaudu võrdselt, kuni 18-aastaseid vastanute seas ei olnud. 88% vastajatest märkisid emakeeleks eesti keele ning 12% vene keele. Küsitlusele vastanud kadettidest 104 olid gümnaasiumi lõpetanud Tallinna linnas või Harjumaal, Ida-Virumaal 37, Lääne-Virumaal 28, Tartu linnas või Tartumaal 26, Pärnumaal 18, teistes maakondades 9 või vähem kadetti.

**Tabel 19.** Kadettide küsitluse valimi ja vastanute jaotus

		<b>Valim</b>	<b>Vastajad</b>	<b>%</b>
Õppeüksus	Tallinnas	610	178	29,2
	Murastes	213	64	30,0
	Paikusel	154	1	0,1
	Väike-Maarjas	74	33	44,6
Kolledž/instituut	Politsei- ja piirivalvekolledž	367	98	26,7
	Päästekolledž	211	33	15,6
	Finantskolledž	201	90	44,8
	Justiitskolledž	174	33	19,0
	Sisejulgeoleku instituut	98	22	22,4
Õppetase	Kutseõpe	213	2	0,9
	Kõrgharidusõpe	740	249	33,6
	Magistriõpe	98	25	25,5
Õppevorm	Päeva	557	178	32,0
	Kaug	494	98	19,8
<b>Kokku</b>		<b>1051</b>	<b>276</b>	<b>26,3</b>

Kadettidel paluti hinnata tagasivaatavalt, kuidas mõjutasid nende SKA-sse õppimaasumist järgmised tegurid: huvitav eriala, hea maine, reklaam õppimisvõimaluste kohta, soov minna tööle riigiasutusse, professionaalsed õppejõud, erinevad hüved ja kooli asukoht. Vastustest saab järeldada, et etteantud teguritest olid mõjusaimad huvitav eriala (88% jaoks mõjutas oluliselt), kooli asukoht (56% jaoks mõjutas oluliselt) ning hea maine (54% jaoks mõjutas oluliselt). Ka soov minna tööle riigiasutusse ja professionaalsete õppejõudude olemasolu osutusid tugevateks argumentideks (vastavalt 44% ja 39%). Erinevad SKA-s õppimise hüved mõjutasid oluliselt vaid neljandikku vastajaist. Kõige vähem oluliseks peeti nendest variantidest reklaami õppimisvõimaluste kohta (oluliselt mõjutas 16% vastanutest). Muu põhjendusena toodi missioonitunnet/kutsumust, oma erialasele tööle täiendavate teadmiste vajamist, kooli sobivat õppekorraldust ja tingimusi (nt ühiselamu olemasolu), meeldivat kaasõpilaste kontingenti jm.

**Kuivõrd tulevikualternatiividega kaasnevad muutused ei puuduta otseselt Väike-Maarjas õppivaid kadette, on edaspidi välja toodud nende 243 vastanu arvamused, kelle peamine õppeüksus on kas Tallinnas, Murastel või Paikusel.**

Tänastelt õppuritelt küsiti, kuidas nad oleksid SKA-sse õppima asumise valikut tehes olnud meelestatud selle suhtes, kui nende õppeüksus oleks paiknenud a) Tallinnas Kase tänaval (küsimine vaid nendelt, kes täna selles üksuses ei õpi) või b) Ida-Virumaal.

Vastustest selgub, et positiivne meelestatus oleks olnud Tallinna alternatiivi suhtes – keegi ei oleks loobunud sinna õppima asumisest ja ligi pooled tänastest kadetidest leidsid, et see oleks nende otsuse SKA kasuks teinud veelgi lihtsamaks. Ida-Virumaa puhul aga ei oleks ligi kolm neljandikku vastanutest SKA-sse astuda soovinud (tabel 20).

Tabelis 20 on lisaks koondtulemustele eristatud esmalt kõikide päeva- ja kaugõppurite ning seejärel erinevates kolledžites õppivate kadettide (summaarselt päeva- ja kaugõppurid) arvamused. Lahknevused tulevad enim esile Ida-Virumaa alternatiivi juures kolledžite lõikes. Nimelt olid Politsei- ja piirivalvekolledžis ehk täna Murastes või Paikusel õppivad kadetid hoiakuid väljendades teistest oluliselt enam positiivsed. Kõige negatiivsemalt olid meelestatud Ida-Virumaa alternatiivi puhul Finantskolledžis õppivad kadetid.

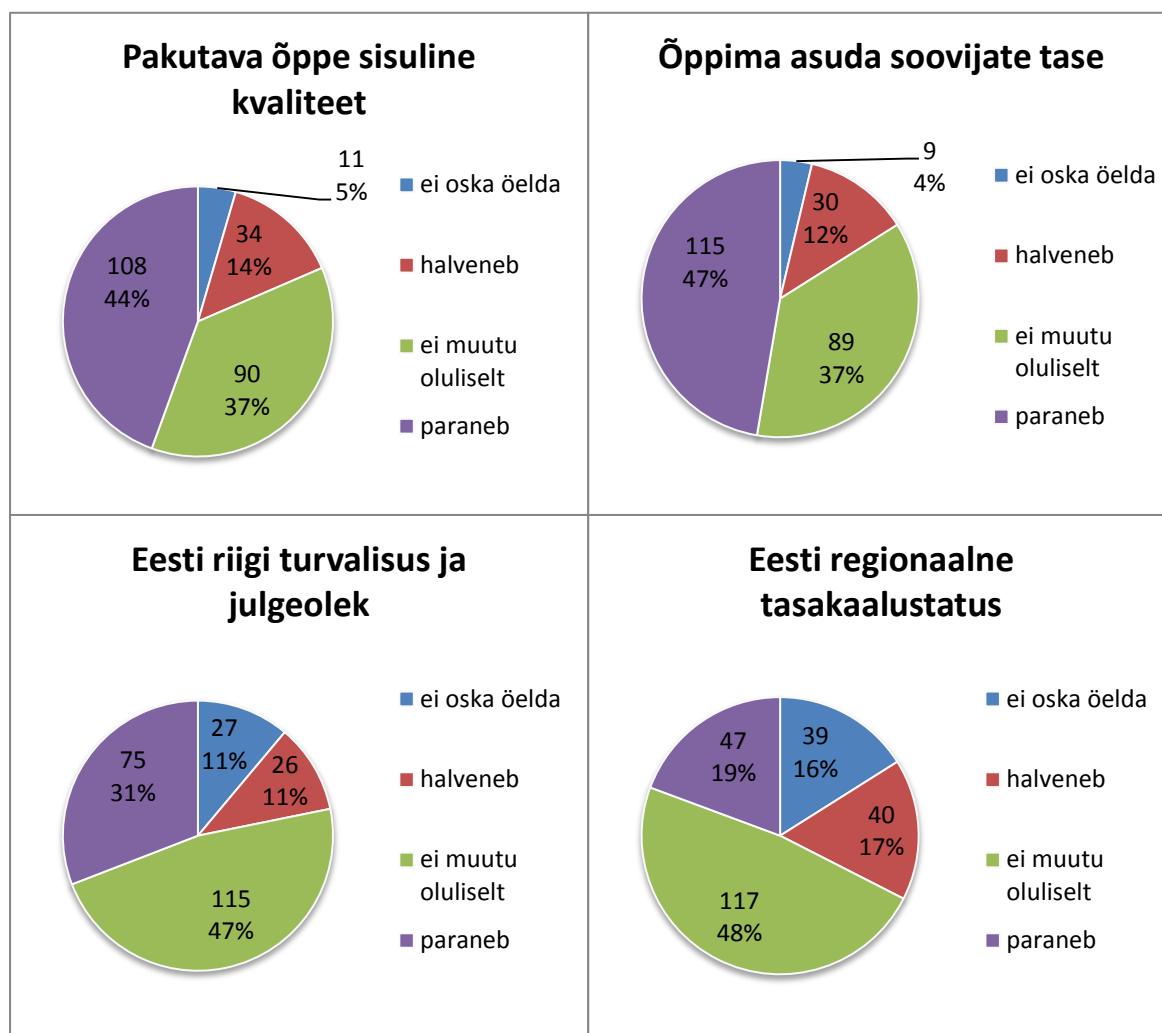
Justiitskolledži üleviimisel Ida-Virumaale tuleb arvestada, et sealsed tänased kadetid on võrreldes keskmisega negatiivsema hoiakuga (ligi 82% tänastest ei oleks soovinud Ida-Virumaa alternatiivi puhul SKA-sse astuda).

**Tabel 20.** Täna õppivate kadettide hoiak ümberpaigutamise alternatiivide suhtes

Alternatiiv	Hinnang	Kokku	%	Päevaõpe (%)	Kaugõpe (%)	JK (%)	PPK (%)	PäK (%)	FK (%)	SI (%)
<b>Kase tänav</b>	<i>see oleks minu otsuse SKA kasuks teinud veel lihtsamaks</i>	27	43,5	43,8	43,3	-	42,6	-	-	-
	<i>ei oleks mõjutanud</i>	33	53,2	50,0	56,7	-	54,1	-	-	-
	<i>ei oleks soovinud SKA-sse astuda</i>	-	-	-	-	-	-	-	-	-
	<i>ei oska öelda</i>	2	3,2	6,3	-	-	3,3	-	-	-
<b>Ida-Virumaa</b>	<i>see oleks minu otsuse SKA kasuks teinud veel lihtsamaks</i>	16	6,6	4,8	9,3	6,1	12,3	9,1	2,2	4,5
	<i>ei oleks mõjutanud</i>	20	8,2	8,2	8,2	9,1	13,8	3,0	6,7	4,5
	<i>ei oleks soovinud SKA-sse astuda</i>	179	73,7	73,3	74,2	81,8	55,4	66,7	84,4	81,8
	<i>ei oska öelda</i>	28	11,5	13,7	8,2	3,0	18,5	21,2	6,7	9,1

Täiendavalt paluti kadettidel anda hinnang, kuidas võiks avalduda SKA ümberpaigutamise mõju erinevatele järgneval kahel joonisel (joonis 9 ja joonis 10) toodud aspektidele, kui realiseeruks kas a) õppekomplekside (v.a. Väike-Maarja üksus) koondamine Kase tänavale või b) õppekomplekside (v.a. Väike-Maarja üksus) koondamine Ida-Virumaale.

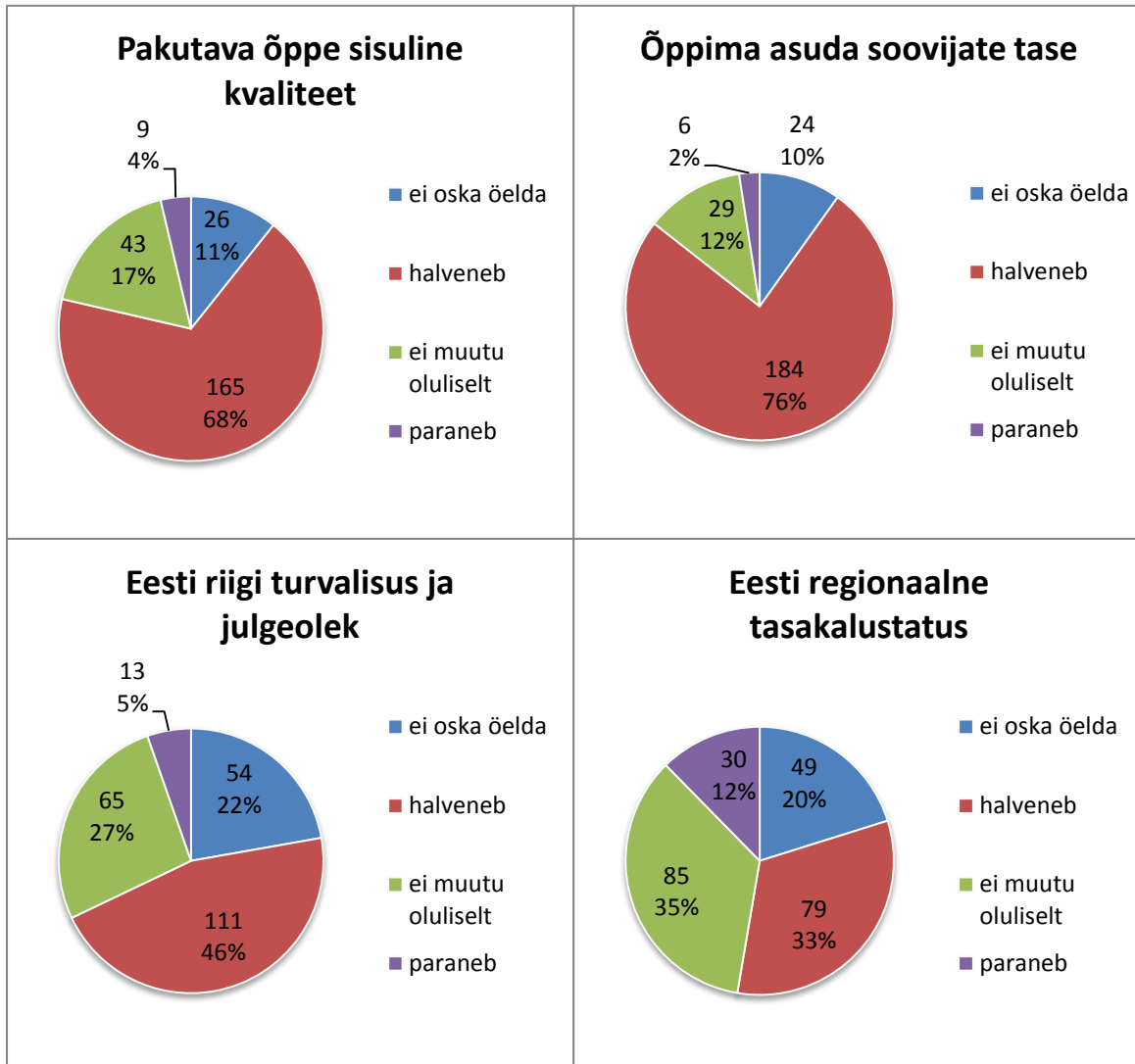
Vastajad leidsid, et Kase tänavale kolimisel oleks üldiselt kas positiivne mõju või ei muudaks see midagi oluliselt (joonis 9). Kõige enam paraneks nende arvates õppima asuda soovijate tase, aga ka pakutava õppe sisuline kvaliteet. Ligi pooled vastajatest arvasid, et võiks Eesti regionaalne tasakaalustatus ja ka turvalisus ja julgeolek Tallinnasse koondumise tõttu ei muutuks. Muid aspekte toodi välja vabade vastustena, mainides, et paraneks üldine logistika ja ühtsustunne, halveneksid aga praegused praktikavõimalused.



**Joonis 9.** Kase tänavale koondumise mõju tänaste kadettide arvates

Ida-Virumaa alternatiivi realiseerumisel seevastu arvatakse olevat pigem negatiivne mõju, eriti õppima asuda soovijate taseme ja õppe sisulise kvaliteedi langemise näol (vastavalt 3/4 ja 2/3 hindasid mõju neile aspektidele negatiivseks). Riigi turvalisuse/julgeoleku ning regionaalse tasakaalustatuse osas lahknesid hinnangud veidi võrdsemalt, kuid endiselt leiti rohkem, et olukord kas halveneks või ei muutuks oluliselt nende aspektide lõikes. Ligikaudu viiendik vastajatest ei osanud nende küsimuste puhul seisukohta võtta (joonis 10).

Vabasid vastuseid selle alternatiivi juures oli märgatavalt rohkem ja arvamust avaldati põhjalikumalt. Enim kardeti õppejõudude asendumisel või puudujäämisel õppetöö kvaliteedi langust, aga ka sisseastujate taseme halvenemist ja keeleprobleeme. Positiivsena toodi välja, et suureneks vene rahvuse esindajate hulk riigiteenistuses.



**Joonis 10.** Ida-Virumaale koondumise mõju tänaste kadettide arvates

Samas peaks käesoleva töö autorite arvates tänaste kadettide ankeedivastuseid nende SKA Ida-Virumaal paiknemise puhul võtma ettevaatusega ning neid ei tohiks otseselt prognoosiks ekstrapoleerida. On küll usutav, et kui SKA oleks koondunud Tallinnasse Kase tänavale, siis ei leidunuks kedagi, kes selle pärast jätkuks sinna astumata, mida küsitlustulemused ka näitavad. Samas pole usutav, et 70-80% erinevate kolledžite kadetidest jätkuks Ida-Virus asuvasse SKA-sse sisseastumist proovimata ainult selle asukoha pärast. Nimelt on väidetavalt 88% kadettide jaoks peamine tegur kooli valikul huvitav eriala ja kui seda saanuks õppida vaid Ida-Virumaal, siis loobunuks eeskätt vähem motiveeritud kadetid. Liiasi ei tähenda õppimaasumine hilisema töö- ja elukoha valikut samasse piirkonda.

Vastuste jaotusest nähtub, et vähemalt osa kadette väljendasid igal moel oma vastumeelsust Ida-Virumaa alternatiivi vastu. Võimalikuks põhjuseks võis olla nii solidaarsus oma õppejõududega, aga ka Ida-Virumaa üldiselt negatiivne kuvand. Nii domineerivad valdavalt (2/3 – 3/4 vastajaist) arvamused, et Ida-Virus paiknemise alternatiivi puhul halveneb õppe kvaliteet ja langeb sisseastujate tase, millest võib põhimõtteliselt aru saada. Paradoksaalne on aga, et ligi pooled arvavad, et selle paiknemisvariandi puhul halveneks riigi turvalisus ja kolmandiku meelest halveneks Eesti regionaalne tasakalustus.



Kokkuvõttes võib nentida, et kadettide küsitluse alusel saab suhteliselt vähe materjali prognoosimaks tuleviku sisseastujate kontingenti ja selle kohta tuleb järeldused teha eeskätt SKA juhtkonnaga läbi viidud fookusgrupist saadud seisukohtade põhjal.

Täiendavalt arutleti SKA juhtkonnaga läbiviidud fookusgrupis tänaste kadettide ankeedivastuste ja võimalike nihete üle potentsiaalsete kadettide kontingendis.

Esmalt käsitleti praeguste SKA kadettide motivatsiooni: täna eelistavad paljud Tallinnasse õppimaasumist nii paremate tulevikuväljavaadete kui kooli ajal töö leidmise võimaluste tõttu. Ka õppetööväliselt, kuid siiski erialast praktikat saab eelkõige Tallinnast. Lisaks soovitakse tarbida muid teenuseid (nt sport ja meelelahutus), mille valik pealinnas on oluliselt suurem. Asukohatundlik sihtgrupp on ka SKA magistrantuuriõppur, olles reeglina juba erialase töökogemusega perekonnainimene, kelle mobiilsus on teataval määral piiratud.

Potentsiaalsete kontingendinihete juures toodi välja, et kuna juba täna ei saada erinevatel põhjustel mitmel erialal ilma järelkonkursita avatud õppekohti täis, siis eeldatakse, et akadeemia ümberpaigutamisel Ida-Virumaale halveneb olukord veelgi. Võimaliku lahendusena nähakse sel puhul ühelt poolt õppemahu suurenemist keeleõppe osas, et muutunud profiiliga õppurite hakkamasaamist tagada, aga ka enam rahalisi toetusi ja muid hüvesid, et säilitada kadettide mitmekesine regionaalne esindatus.

Lähituleviku demograafilistes tingimustes väheneb tõenäoliselt kadettide arv paratamatult ka Tallinna alternatiivi puhul, kuid selle kompenseerimisel ja kvaliteedi tagamisel nähakse rohkem võimalusi.

Siinkohal tuleb eraldi vaadelda ka mõju täiendusõppes osalejatele, kelleks on valdavalt avalikus sektoris töötavad ametnikud ja teenistujad. Nende olukorda arutles tööandjate fookusgrupp, kellele esitati sel teemal kaks küsimust:

- Kuidas mõjutaks Ida-Virumaa alternatiivi realiseerumine ametite/SM-i isikkoosseisu täiendusõpet?
- Kas Tallinna alternatiivi realiseerumisel muutuks midagi täiendusõppes võrreldes tänasega?

Arutlus keskenduti Ida-Viru alternatiivi negatiivsele poolele, tuues välja suured aja- jm ressursikulud, mis tekitavad tööandjale (riigiametitele, ministriumitele jt avaliku sektori asutustele) probleeme oma töötajate täienduskoolitustele saatmisel. Surve avaldub samal ajal põhitööga hakkama saamisele. Seda aitaks mõningal määral leevendada väga täpselt koordineeritud täiendusõppe planeerimine, kasutades koolituse aega intensiivsemalt.

Täienduskoolituste korraldamine Tallinnas on osalejatele soodne, kuna võimaldaks hoida kokku transpordile kuluvat aega.

Püüdes umbkaudselt hinnata SKA üleviimise korral Ida-Virumaale sisseastujate piisava konkursi tagamiseks ja nende taseme säilitamiseks vajalike lisanduvate kulutuste mahtu tegime mudelarvutused. Need lähtuvad eeldusest, et kõigile kadettidele tagatakse tasuta toitlustamine ja päevaõppes õppijaile ka tasuta ühiselamukoht.



Tabelis 21 on välja toodud kõigile kadettidele tasuta toitlustuse pakkumisega kaasnevad võimalikud kulud (saamata jäävad tulud toitlustusest). Lähtutud on sellest, et kutseõppes on toitlustus täna tasuta, seega pakutakse tasuta toitlustust lisaks ca 800 kadetile, kellest pooled on päevases õppes ning pooled kaugõppes. Arvestades toidupäeva maksumuseks 5 eurot on tasuta toitlustusega kaasnevateks kuludeks/saamata jäävateks tuludeks **ca 0,5 miljonit eurot aastas**.

**Tabel 21.** Võimalikud saamata jäävad tulud toitlustuselt

TOITLUSTUS	Kadettide arv	Päeva maksumus (EUR)	Päevi kuus	Kulu kuus	Kulu aastas (9 kuud õppetööd)
Päevases õppes	400	5	22	44,000	396,000
Kaugõppes	400	5	6	12,000	108,000
<b>Kokku</b>	<b>800</b>			<b>56,000</b>	<b>504,000</b>

Allikas: autorite arvutused

Rakendades tasuta majutust kõigile päevastele õppijatele, kes soovivad ühiselamukohta võivad hinnangulised saamata jäänud tulud olla järgmised:

- Majutust võib soovida ca 500 kadetti, kuu keskmine maksumus on 50 eurot;
- Saamata jäävad tulud kuus on seega 25 000 eurot ning aastas (9 kuud) **225 000 eurot**.

Kokkuvõttes on alternatiivide peamised mõjud kadettide osas järgnevad:

- Tallinnasse koondumise alternatiivi puhul võib eeldada positiivset mõju kadettide soovile asuda SKAse õppima, täiendusõppe läbiviimise osas suurt muudatust ei ole.
- Ida-Virumaa alternatiivi puhul on mõju sisseastumiskonkursile ja võimalik, et ka eelneva õppeedukuse keskmisele tasemele, vähemalt lühiperspektiivis negatiivne, selle leevendamiseks on vajalik lisasoodustuste rakendamine (näit. tasuta toitlustus ja majutus). Pikemas vaates võib SKA atraktiivsus taas kasvada, kui ühiskond harjub uue asukohaga, levib teave headest õppetingimustest ja kaasnevatest soodustustest ning moodustub uus heatasemeline õppejõudude kaader,
- Kadettidel tasuta toitlustuse ja ühiselamu pakkumise kasutamisel uute soodustustena oleksid võimalikud saamata jäävad tulud oleksid SKA-l **ca 0,5 miljonit eurot aastas tasuta toitlustuse puhul ning ca 225 000 eurot aastas tasuta ühiselamu puhul**. Need kulutused tuleks katta SKA eelarvest.
- Juhul, kui realiseeruks osaline Ida-Virumaa alternatiiv (ainult Justiitskolledži viimine sinna), peab arvestama tänaste kadettide näitel võrreldes keskmisega suurema negatiivsusega, lisasoodustustuste tagamine oleks ka sel juhul suure tõenäosusega vajalik.

## 2.4. Mõju väliskoostöö korraldusele

Täna viiakse pea kogu väliskoostööga seotud tegevust läbi Tallinna ja Muraste üksuste kaudu – see on logistiliselt hästi korraldatav, hõlmates vastavaid teenuseid ning taristut lennujaama ja reisisadama vahetus läheduses. Mõlemas mainitud üksuses korraldatavate ürituste puhul toimub majutamine Tallinna hotellides, harva ühiselamutes.

Kui SKA tegevus paigutatakse ümber Ida-Virumaale, siis lisanduvad transpordi- ja ajakulu külaliste kohaletoimetamiseks, teisest küljest aga mõjub see positiivselt kohalikule

teenindussektori arengule. Väliskülastajatele sobivaid majutusasutusi (vähemalt 3-tärni hotellid) peaks olema piisavalt Narva linnas, teiste asukohtade puhul tuleb suuremate ürituste puhul kasutada ilmselt erinevaid lahendusi.

Järgnevalt on lähtuvalt 2012. aasta andmetest hinnatud, kui oluliselt suurenevad õppekompleksi rajamisel Ida-Virumaale välispartnerite visiitide ja rahvusvaheliste konverentside/koolituste läbiviimisel **otsesed kulud aja ja transpordi osas** ning ebamugavus välispartneritele, kuna peamised transpordisõlmed asuvad Tallinnas. Eraldi on välja toodud kulud juhul, kui SKA õppekompleks paikneks Jõhvis või Narvas.

Hinnangu lähtekohad (täpsed arvestused on lisatud eraldi Exceli failis):

- SKA-l on 2012. aastal 23 erinevat välissuhtlusega seonduvat ettevõtmist;
- aastane väliskülastajate arv on 610 inimest;
- külastuste transpordiks Ida-Eestisse kasutatakse sõltuvalt osalejate arvust organisatsiooni omanduses olevat sõiduautot/väikebussi koos juhiga (kuni 17 inimest) või tellimusvedu bussiga (üle 17 inimese);
- külastuste transpordi korral SKA omanduses sõiduauto/väikebuss alustab sõite igakordselt Ida-Eestist ja lõpetab Ida-Eestis (külastuste toomisel Tallinnast või nende viimisel);
- organisatsiooni auto/väikebussi kilomeetri hinnaks on 0,14€ ning sõidukijuhi tunnitasuks 5,18€ koos maksudega;
- tellimusveo kilomeetri hinnaks on arvestatud 1,2€ koos käibemaksuga.

2012. aasta ürituste ja osalejate andmetest lähtuvalt oleks vaja osalejate Tallinnast Ida-Virusse ja tagasi transportimiseks kasutada sõiduautot/väikebussi ca 64 korral ja tellimusvedu ca 26 korral.

Kasutatud eeldused juhul, kui SKA õppekompleks asub Jõhvis:

- Jõhvi asub Tallinnast 165 km kaugusel ning sõit sinna kestab umbes 2,5 tundi;
- igakordsel külastuste toomisel või viimisel Tallinnasse sõidab sõiduk maha 330 kilomeetrit ning selleks kulub 5 tundi;
- tellimusveona ostetakse 330 kilomeetrit.

Järeldused:

- külastuste sõiduaeg Tallinnast Jõhvi ning tagasi on aastas 3 050 tundi;
- SKA enda transpordivahendite kulu koos juhiga on arvestuslikult 4614 €, mis sisaldab 21 120 kilomeetrit transporti ning 320 juhi töötundi (0,17 töökoormust);
- tellimusveo aastane kulu on arvestuslikult 10 296 € (8 580 kilomeetrit);
- aastane kulu kokku on 14 910 €.

Kasutatud eeldused juhul, kui SKA õppekompleks asub Narvas:

- Narva asub Tallinnast 215 km kaugusel ning sõit sinna kestab umbes 3 tundi;
- igakordsel külastuste toomisel või viimisel Tallinnasse sõidab sõiduk maha 430 kilomeetrit ning selleks kulub 6 tundi;
- tellimusveona ostetakse 430 kilomeetrit.

Järeldused:

- külastuste sõiduaeg Tallinnast Narva ning tagasi on aastas 3660;

- SKA enda transpordivahendite kulu koos juhiga on arvestuslikult 5 635 €, mis sisaldab 27 520 kilomeetrit transporti ning 344 juhi töötundi (0,18 töökoormust);
- tellimusveo aastane kulu on arvestuslikult 14 416 € (11 180 kilomeetrit);
- aastane lisandub kulu väliskülaliste transpordile on kokku 19 051 €.

Kokkuvõtvalt saab välja tuua, et otsesed SKA-le lisanduvad kulud väliskülaliste transpordi osas oleksid aastas 2012. aasta mahtude juures **ca 15 000 – 19 000 eurot** ning väliskülaliste aja osas ca 3000 – 3700 tundi. Otsest rahalist lisanduvad kulu võib pidada võrreldes teiste tekkivate lisakuludega suhteliselt ebaoluliseks, samas on tähtsam väliskülaliste ajakulu suurenemine.

Samas on oluline välja tuua, et nii rahvusvaheliste ürituste arv kui ka väliskülaliste arv on 2012. aastal ligi 2 korda suurem kui 2011. aastal ning planeeritavalt suureneb märkimisväärselt ka järgmistel aastatel.

## 2.5. Mõju kohalikule elukeskkonnale

Eeldatavat negatiivset mõju kohalikule elukeskkonnale saab hinnata ennekõike Paikuse (Paikuse vald) ja Muraste (Harku vald) õppeüksuse puhul, kuna need üksused kahe peamise alternatiivi (SKA Tallinasse või Ida-Virumaale koondumine) realiseerudes suletakse ning kaovad kohapealsed töökohad. Eeldatavalt positiivne mõju on Ida-Virumaale, kui realiseerub sinna ümberpaiknemise alternatiiv. SKA peahoone tänast ümbruskonda ning piirkonda ehk Tallinna linna ja Piritä linnaosa mõjutavad erinevad alternatiivid suhteliselt vähe.

### 2.5.1. Mõju Paikusele ja Murastele

Nagu varem märgitud, ei tarbi SKA märkimisväärselt kohalikke sisseostetavaid teenuseid üheski üksuses, mistõttu ei oleks Muraste ja Paikuse üksuste sulgemine teenusepakkujatele suureks kaotuseks. Samas on teatud mõju töökohtadele.

**Paikuse** õppeüksuses töötamisega on täna seotud 60 inimest, 90% neist on rahvastikuregistri järgne elukoht Pärnumaal. Personalist 26 on õppejõud, kellest omakorda 14 on koosseisulised ning 12 koosseisuvälised. Kõik 34 tugitöötajat on koosseisulised. Arvestades, et koosseisuvälistel õppejõududel on põhitöökoht mujal, mõjutab Paikuse õppeüksuse sulgemine seega eelkõige **48 koosseisulist töötajat** (sh 14 õppejõudu ja 34 tugitöötajat, vt tabel 22).

48-st koosseisulisest töötajast on Pärnumaalt 45, sh 14 õppejõust 11 ning kõik 34 tugipersonali liiget. Koosseisulistest töötajatest omakorda ligi pooled (20) on Paikuse vallast (4 koosseisulist õppejõudu, 16 tugitöötajat).

**Muraste** õppeüksuses töötamisega on täna seotud 83 inimest. Personalist 49 on õppejõud, kellest 11 on koosseisulised ning 38 koosseisuvälised. Kõik 34 tugitöötajat on koosseisulised. Arvestades, et koosseisuvälistel õppejõududel on põhitöökoht mujal, mõjutab Muraste õppeüksuse sulgemine seega peamiselt **45 koosseisulist töötajat** (sh 11 õppejõudu ja 34 tugitöötajat, vt tabel 22).

**Tabel 22.** Paikuse ja Muraste personal registreeritud elukohtade lõikes

	Paikuse õppeüksus				Muraste õppeüksus				
	Paikuse vald	Muu Pärnumaa	Muu	Kokku	Harku vald	Talinn	Muu Harjumaa	Muu	Kokku
Koosseisuline akad. personal	4	7	3	<b>14</b>	1	8	0	2	<b>11</b>
Koosseisuline tugipersonal	16	18	0	<b>34</b>	10	15	7	2	<b>34</b>
Koosseisuväline akad. personal	0	9	3	<b>12</b>	0	20	13	5	<b>38</b>
Kokku	20	34	6	<b>60</b>	<b>11</b>	<b>43</b>	<b>20</b>	<b>9</b>	<b>83</b>
<i>sh koosseisuline</i>	<b>20</b>	<b>25</b>	<b>3</b>	<b>48</b>	<b>11</b>	<b>23</b>	<b>8</b>	<b>7</b>	<b>49</b>

Allikas: autorid SKA andmete põhjal

Paikuse ja Muraste õppeüksuste sulgemisel on otsene negatiivne mõju ümbruskonnale. Kaovad koosseisulised töökohad ja vähemalt ajutiselt kahaneb kohalikesse eelarvetesse laekuv tulumaks (2012. aastal 11,4% maksustavast tulust).

**Eeldusel, et kogu personal Paikuse õppeüksuse sulgemise järgselt ei jätkata töötamist, saab välja tuua maksimaalse võimaliku rahaliselt mõõdetava kahju piirkonna kohalikele omavalitsustele (vt tabel 23):**

- õppejõudude keskmine bruopalk koos lisatasudega on 1 458 eurot (17 496 eurot aastas) ja tugipersonalil 941 eurot (11 292 eurot aastas);
- kohapealse töö kaotab 14 koosseisulist õppejõudu ning 34 tugipersonali liiget;
- valdav osa neist omavad elukohta piirkonnas (48st 45), nende töökohtade kadumisel kaotavad Pärnumaa kohalikud omavalitsused saamata jääva tulumaksu näol kokku kuni 66 000 eurot aastas;
- Paikuse vallas jääb tulumaksu aastas saamata kuni 29 000 eurot aastas;
- Valla 2012. aasta eelarves on füüsilise isiku tulumaksu laekumise summaks kavandatud 1,7 miljonit eurot, seega moodustab maksimaalne võimalik tulumaksu vähenemine ca 1,7% valla vastavast tululiigist.

**Tabel 23.** Paikuse õppeüksuse sulgemisel maksimaalne saamata jääv tulumaks kohalikele omavalitsustele (EUR/aastas)

	<i>Kõik KOVid (EUR)</i>	<i>sh Pärnumaa KOVid kokku (EUR)</i>	<i>sh Paikuse vald (EUR)</i>
Tugipersonal	64,364	43,768	20,597
Õppejõud (koosseisulised)	35,902	21,940	7,978
<b>Kokku</b>	<b>100,266</b>	<b>65,708</b>	<b>28,575</b>

Allikas: autorite arvutused

Teisalt võib arvestada, et Paikuse vald asub geograafiliselt soodsas asukohas piirnedes Pärnu linnaga. Samuti on tegu suhteliselt heal järjel oleva omavalitsusega, kus näit. rahvaarv on viimase kümne aasta jooksul kasvanud ca 3300 elanikult ligi 4000 elanikuni.

Soodne asukoht annab aluse eeldada, et arvestatav osa koondatud personalist leiab suhteliselt lühikese ajaga uue töökoha piirkonnas.

Kokkuvõttes võib väita, et Paikuse üksuse sulgemine omab kohapealsete töökohtade kadumisest tulenevalt teatud lühiajalist negatiivset mõju.

**Samadel eeldustel saab välja tuua Muraste õppeüksuse sulgemise mõju kohalikele omavalitsustele** (vt tabel 24):

- kohapealse töö kaotab 11 koosseisulist õppejõudu ning 34 tugipersonali liiget;
- Harku valda on neist registreeritud väiksem osa (1 õppejõud ja 10 tugipersonali liiget), Harku vallal jääb tulumaksu aastas saamata kuni 15 000 eurot aastas;
- Harku valla 2012. aasta eelarves on füüsilise isiku tulumaksu laekumise summaks kavandatud ligi 10 miljonit eurot, seega ei oma potentsiaalne tulumaksu laekumise vähenemine kohaliku omavalitsuse eelarvele märkimisväärset mõju (vaid ca 0,15% vastavast tululiigist); suurem osa ülejäänud personalist on registreeritud elukohaga Tallinnas, nende arvelt laekumata jääv tulumaks on pealinna eelarvele tühise mõjuga.

**Tabel 24.** Muraste õppeüksuse sulgemisel maksimaalne saamata jääv tulumaks kohalikele omavalitsustele (EUR/aastas)

	<i>Kõik KOVid (EUR)</i>	<b>sh Tallinn</b>	<b>sh Harku vald (EUR)</b>
Tugipersonal	36,171	19,309	12,873
Õppejõud (koosseisulised)	29,536	15,956	1,995
<b>Kokku</b>	65,708	<b>35,266</b>	<b>14,867</b>

Allikas: autorite arvutused

Täiendavalt võib välja tuua, et Harku vald on üks kiiremini arenenud omavalitsusi Eestis, kus rahvaarv on viimase kümne aastaga kahekordistunud. Tallinna alternatiivi realiseerumisel säilitavad tegelikult enamus õppejõududest ning osalt ka tugipersonal tõenäoliselt töökoha SKA-s. Ida-Virumaa alternatiivi realiseerumisel võib väita, et valla soodne arengukeskkond ning Tallinna lähedus tagavad arvestatavale osale (tugi)personalist võimaluse leida lühikese ajaga uus töökoht piirkonnas. Lisaks võib arvata, et Muraste üksuse hoonete hea füüsiline olukord ning atraktiivne asukoht loovad eeldused kompleksi kasutuselevõtuks uutes funktsioonides suhteliselt lühikese aja jooksul, mistõttu on reaalne ka uute töökohtade tekkimine piirkonda.

Kokkuvõttes võib väita, et Muraste üksuse sulgemise negatiivne mõju Harku vallale on väga väike.

### 2.5.2. Mõju Tallinna linnale

**Mõju Tallinna linnale oleks kahe peamise alternatiivi puhul järgmine:**

- Tallinnasse koondumise alternatiivi puhul avalduks märgatav mõju kohalikele elukeskkonnale vaid lähimas piirkonnas, Piritä linnaosas, kus suureneks teatud määral transpordikoormus ja igapäevaselt kohapeal viibivate ning pendeldavate inimeste hulk. Suurim kohalike elanikke häiriv mõju oleks ümberehitustööde ajal. Kohapeale lisanduks kuni 75 töökohta, kuid muid märkimisväärsed mõjusid kohalikele elukeskkonnale alternatiivi realiseerumine kaasa ei tooks.

- Ida-Virumaale ümberpaiknemise alternatiivi puhul kaotaks kohapealse töö maksimaalselt 158 koosseisulist töötajat (44 õppejõudu ja 114 tugitöötajat). Küsitluse tulemusena võib eeldada, et soodustuste rakendamisel jätkaks kuni kolmandik õppejõududest töötamist SKA-s, seega on sunnitud uue töökohta leidma kuni 140 SKA koosseisulist töötajat. Arvestades Tallinna linna suurust (ca 400 000 elanikku), võimekust (ca 40% Eestis omavalitsustele laekuvast füüsilise isiku tulumaksust laekub Tallinna eelarvesse) ning võimalusi leida kohapeal uus töökoht ei ole tegu kohaliku omavalitsuse vaates märkimisväärse negatiivse mõjuga. Täiendavalt võib eeldada, et Kase tänava õppeüksuse alt vabanev maa-ala võetakse kiiresti uues funktsioonis kasutusele.

### 2.5.3. Mõju Ida-Virumaale

SKA ümberpaiknemine Ida-Virumaale tooks piirkonnale kaasa erinevad otseseid ja kaudseid positiivseid sotsiaalmajanduslikke mõjusid.

SKA ümberpaiknemisega kaasnevad **uued töökohad Ida-Virumaal**. Eelduslikult võib arvestada, et asendada tuleks ca 2/3 tänastest koosseisulistest õppejõududest ja suur osa kõigist koosseisulistest õppejõududest asuks elama Ida-Virumaale. Tugipersonal tuleks suures osas leida kohapealt.

Tabelis 25 on välja toodud lisanduvate töökohtade osas kaks stsenaariumit lähtuvalt mõjust Ida-Virumaale – nn optimistlik ja realistlik. Optimistliku stsenaariumi puhul on 50% koosseisulistest õppejõududest ning 100% tugipersonalist värvatud kohapealt. Sellisel juhul lisanduks piirkonda ca 200 uut töökohta, kus leiab rakendust kohalik tööjõud. Realistliku variandi puhul on võimalik kohapealt leida 30% koosseisulistest õppejõududest (ülejäänud oleksid kas tänased SKA töötajad või mujalt piirkondadest leitud uued töötajad) ning 70% tugipersonalist. Sellisel juhul lisanduks piirkonda ca 140 uut töökohta. Täiendavalt on tabeli välja toodud uute töökohtadega lisanduv füüsilise isiku tulumaks piirkonna kohalikele omavalitsustele, mis on optimistliku stsenaariumi puhul ca 300 000 € aastas, realistliku stsenaariumi puhul aga ca 200 000 € aastas. Vastav summa jaguneks erienvate omavalitsuste vahel sõltuvalt õppeüksuse paikenemisest ning tööjõu hankimise võimalustest.

**Tabel 25.** Kohapealsed lisanduvad töökohad ning lisanduv tulumaks kohalikele omavalitsustele Ida-Virumaa alternatiivi puhul

Lisanduvate kohalike töökohtade arv (optimistlik)		Lisanduvate kohalike töökohtade arv (realistlik)	
50% koosseisulistest õppejõududest	39	30% koosseisulistest õppejõududest	23
100% tugipersonalist	167	70% tugipersonalist	117
<b>Kokku</b>	<b>206</b>	<b>Kokku</b>	<b>140</b>
Lisanduv tulumaks kohalike omavalitsuste eelarvetes (optimistlik)		Lisanduv tulumaks kohalike omavalitsuste eelarvetes (realistlik)	
Lisanduv tulumaks KOVidele (õppejõud)	76 790 €	Lisanduv tulumaks KOVidele (õppejõud)	46 074 €
Lisanduv tulumaks KOVidele (tugipersonal)	214 977€	Lisanduv tulumaks KOVidele (tugipersonal)	150 484 €
<b>Kokku</b>	<b>291 767 €</b>	<b>Kokku</b>	<b>196 558 €</b>

Allikas: autorite arvestused



Lisaks piirkonna omavalitsustele lisanduvale tulumaksule kaasnevad Ida-Virumaa alternatiiviga järgmised mõõdetavat tulud piirkonnale (tabel 26, hinnangulised suurusjärgud):

- **(Välis)külaste majutusega seonduvad tulud piirkonna hotellidele** – võttes aluseks 2012. aasta numbrid (610 väliskülast), arvestades keskmiseks ööbimise arvuks 3 ning ööpäeva maksumuseks 40 €, on võimalik lisanduv tulu piirkonna hotellidele aastas 73 200 €. Eeldades, et neile lisandub ca 20% ööbimisi Eesti osalejate poolt lisanduks piirkonna majutusasutustele veel ca 14 000 € aastas. Osaliselt võib tulu väheneda, kui majutuseks kasutatakse SKA ühiselamuid, samas kaasnevad vastavate üritustega ka muud kaudsed tulud (toitlustus, meelelahutus jms).
- **Täiendavate kohapealsete töökohtade arvel tekkiv netotulu töötajatele** – arvestades, et realistliku stsenaariumi puhul lisanduks piirkonda 140 uut töökohta (23 õppejõudu, 117 tugitöötajat) saab kalkuleerida töötajate netopalga aastas, mis tänastest keskmistest palkadest lähtuvalt oleks kogusummana ca 1,33 miljonit € aastas. Eeldusel, et ca 80% netotasust kulub kohalikus piirkonnas (toitlustus, eluase, vaba aeg jne), kulutaksid töötajad täiendavalt piirkonnas ca 1,06 miljonit € aastas.
- **Kadettide poolt kohapeal tarbitavad kaubad/teenused** – SKA ümberpaiknemisel Ida-Virumaale lisanduks piirkonda ca 1000 õppurit, kellest pooled päevased õppijad oleksid 9 kuu vältel kohapeal pidevalt ning teine osa ca 6 päeva kuus. Eeldusel, et päevaõppes õppivad kadetid kulutaks piirkonna teenustele ja kaupadele 100 eurot kuus ning kaugõppes õppivad kadetid 25 eurot kuus oleks aastane lisanduv ca 562 000 €

**Tabel 26.** Kokkuvõtte võimalikest mõõdetavatest tuludest Ida-Virumaale (hinnangulised)

Rahaliselt mõõdetavad mõjud	EUR/aastas
Piirkonna omavalitsustele lisanduv füüsilise isiku tulumaks (realistlik)	196 558 €
Väliskülastega seonduv lisatulu piirkonna hotellidele	73 200 €
Üritustel osalevate Eesti esindajate majutus (20% väliskülaste arvust)	14 640 €
Täiendavate töökohtade arvel tekkiv netotulu töötajatele, mis kulutatakse piirkonnas (80% netotulust)	1 062 103 €
Kadettide poolt tarbitavad kaubad/teenused (9 kuud)	562 500 €
<b>Kokku mõõdetavad tulud piirkonnale</b>	<b>1 909 000 €</b>

Allikas: autorite arvestused

Kokkuvõtvalt oleks lisanduv mõõdetav tulu piirkonnale ca 2 miljonit eurot aastas.

Kaudselt võiks lisanduda sellises mahus asutuse ümberpaiknemisega Ida-Virumaale konservatiivsel hinnangul ka ca **10 täiendavat töökohta teenindussektoris**. Samuti võib kohalike ettevõtetel tekkida võimalus teatud teenuste osutamiseks (näit. pesupesemine).

Lühiajalistest mõjudest võib välja tuua, et ehitusperioodil (ca 2 aastat) oleks teatud aktiveeriv mõju kohalikele ehitussektorile, tänaste hindade juures võiks 32 000 m<sup>2</sup> hoone ehitusmaksumus olla ca 32 miljonit eurot.

Mõju Ida-Virumaa piirkonnale oleks oluliselt tagasihoidlikum, kui sinna viidaks üle vaid üks kolledž. Eelnevalt väljatoodud mõõdetavatest tuludest võiks see olla hinnanguliselt 10-15% ehk 200 – 300 000 € aastas.

**Lisaks mõõdetavatele tuludele kaasnevad Ida-Virumaa alternatiiviga ka mitmed üldised positiivsed sotsiaal-majanduslikud mõjud:**

- Eesti riigi kohalolu tunnetamine piirkonnas suureneb;
- mitmekesistuvad kohapeal kõrghariduse omandamise võimalused – SKA oleks õppurite arvult suurim piirkonnas kõrgharidust pakkuv asutus (suurem kui TÜ Narva Kolledž ja TTÜ Virumaa Kolledž);
- kohalike sisekaitse valdkonna asutuste arenguvõimalused paranevad (parem võimalus uusi töötajaid saada jms);
- piirkonna kuvand väljapoole paraneb;
- tulenevalt asukohast võib esineda positiivne mõju piirkonna turvalisusele;
- uute õppejõudude näol tekib sõltuvalt asukohast võimalus sünergia arendamiseks kohaliku akadeemilise seltskonnaga.

Ida-Virumaa alternatiivi realiseerimisel tekiks kokkuvõttes kohalikku keskkonda juurde spetsiifiliste suunitluste ja vajadustega kompleks, mis ühest küljest pakuks töökohti, esitaks väljakutseid kohalikule teenindussektorile ja elavdaks piirkonda, teisest küljest aga oleks olulise regionaalpoliitilise mõjuga.



### 3. Järeldused

Lähtuvalt töö eesmärgist – hinnata SKA ümberpaigutamise alternatiivide sotsiaalmajanduslikku mõju õppekvaliteedile, sisseastuvate kadettide tasemele, väliskoostöö korraldusele ja ümbruskonnale – ja arvestades analüüsi tulemusi, võib teha alljärgnevad järeldused.

#### 3.1. Õppekvaliteet

Õppekvaliteedi tase sõltub akadeemilise personali piisavast arvust ja kvalifikatsioonist, lisaks on SKA puhul vaieldamatu lisaväärtusega avaliku sektori ametnike ja teenistujate praktiline valdkondlik kogemus koosseisuväliste õppejõudude näol.

#### 1. Kui SKA õppekompleks koonduks tänastest geograafilistest üksustest (v.a. Väike-Maarjast) Tallinnasse, siis oleks sellel neutraalne või mõõdukalt positiivne mõju õppekvaliteedile.

- Küsitluse tulemused näitavad, et enamik õppejõududest, kellele see küsimus esitati (kes praegu juba ei tööta Kase tänaval), oleksid sellisel juhul pigem positiivselt meelestatud õppetööd jätkama. Ükski õppejõud ei öelnud, et ta sellisel juhul ei sooviks kindlasti SKA-s töötamist jätkata.
- Alternatiivi positiivne mõju puudutab eriti koosseisuväliseid õppejõude, kes oma põhitöö kõrvalt loenguid annavad – kuna enamik neist on Tallinnas paiknevate riigiasutuste töötajad, muutuks neile kohalkäimine lihtsamaks, jättes rohkem aega nii õppetöö ettevalmistamiseks kui põhitöö jaoks.
- Sarnase järelduse võib teha täienduskoolitustel osalejate kohta, kelle igapäevatööga sobiks koolituste toimumine Tallinnas hästi.
- Täiendavalt võib välja tuua, et koondumisel ühte kohta väheneb asutusesisene killustatus ning on paremad võimalused kolledžitevahelise koostöö ja sünergia tekkimiseks.

#### 2. Ida-Virumaa alternatiivi realiseerumise korral on mõju lähemas perspektiivis negatiivne. Suurim probleem on kvalifitseeritud koosseisuliste õppejõudude kaadri kindlustamisega, mistõttu üleminekuperioodil on suur õppekvaliteedi languse oht.

- Õppejõudude valmisolek Ida-Virumaale kolimiseks on madal: kaks kolmandikku kuni kolmveerand nii koosseisulistest kui koosseisuvälisest õppejõududest välistavad selle ka erinevate väljapakutud soodustuste rakendamisel. Tasuta ametikorter ja püsiv lisatasu on teistest veidi atraktiivsemad soodustavad tingimused.
- Ida-Virumaale pendeldamise osas ollakse veidi positiivsemalt meelestatud. Transpordikompensatsioon sõiduautole ja püsiv lisatasu motiveeriks ligi 2/3 koosseisuvälisest ja kuni pooli koosseisulistest õppejõududest vähemalt pendeldamist kaaluma. Pendelränne tööle Ida-Virumaale muutuks lähemas perspektiivis paljude õppejõudude pidevaks rutiiniks, millega kaasneks aja- ja rahakulu.
- Täna koosseisulisest õppepersonalist vaid ligikaudu 1/3 on teatud tingimustel nõus õppetööd jätkama, mis tähendab, et asendus tuleb leida kuni 50 koosseisulisele õppejõule. Koosseisuvälisest tuleb leida asendus umbes pooltele tänastele õppejõududele.
- Peamiste võimalike kompenseerivate meetmena nähakse isikliku sõiduauto kasutamise toetust ning lisatasu, mis peaks ületama 30% tavalisest palgamäärast.

Vastavate meetmete rakendumisel oleks lisanduvad kulud SKA jaoks hinnanguliselt ca **0,9 miljonit eurot** aastas.

**3. Ühe kolledži viimisel Ida-Virumaale muutuks töökorraldus vähemate õppejõudude jaoks, kuid negatiivne mõju õppekvaliteedile võib vähemalt lühemas perspektiivis olla suurem, kui kogu SKA ümberpaiknemise puhul.**

- Justiitskolledžis õppetööd läbiviivad õppejõud on Ida-Virumaa alternatiivi osas võrreldes keskmisega negatiivsemalt meelestatud.
- Täiendavalt suureneb alternatiivi rakendamisega õppetöö killustatus võrreldes tänasega.

### 3.2. Kadetid

Lähiaastate demograafiline prognoos näitab üldist kõrghariduse omandajate vähenemist, mistõttu on kriitiliseks küsimuseks eelkõige õppegruppide täitumine. Ümberpaigutamine toob aga kaasa uued tingimused, mis võivad oluliselt mõjutada sisseastuda soovijate hulka ja taset.

**1. Õppekompleksi koondamisel Tallinnasse Kase tänavale on eeldatav positiivne mõju kadettide soovile SKA-sse õppima asumisele.**

- Tänaastest kadetidest, kes õpivad väljaspool Tallinat, on kõik seisukohal, et nad oleksid olnud nõus oma õpinguid tänase õppekoha asemel Tallinnas alustama, sealjuures pooled vastajad arvavad, et see oleks nende otsuse SKA kasuks teinud veel lihtsamaks. Sellest saab järeldada, et Tallinna alternatiivi realiseerudes võib potentsiaalsete sisseastuvate kadettide huvi SKA vastu tõenäoliselt suurenda.
- Tänaaste kadettide arvates oleks kontsentreerimine Tallinnasse pigem positiivse mõjuga nii õppe sisulisele kvaliteedile kui õppimaasujate tasemele.
- Potentsiaalsete kadettide soovi SKA-sse astumiseks mõjutavad positiivselt suurem tõenäosus õpingute kõrval tööd leida ja mitmekesisemad vaba aja veetmise võimalused.
- Suurele osale täienduskoolitustel osalejatele tähendab Tallinnasse koondumise alternatiiv üldjoontes minimaalset ajakulu.

**2. Ida-Virumaa alternatiivi realiseerumise korral on mõju potentsiaalsete kadettide soovile astuda SKA-sse ilma täiendavate meetmeteta negatiivne.**

- Tänaastest kadetidest ligi 3/4 arvab, et nad ei oleks soovinud SKA-sse astuda, kui see oleks paiknenud Ida-Virumaal. Kadetid on seisukohal, et kontsentreerimine Ida-Virumaale oleks selgelt negatiivse mõjuga nii õppe sisulisele kvaliteedile kui õppimaasujate tasemele.
- Samas tuleks tänaaste kadettide vastustesse suhtuda teatud reservatsiooniga, kuna vastuste jaotusest nähtub, et vähemalt osa kadette väljendasid igal moel oma vastumeelsust Ida-Virumaa alternatiivi vastu. Võimalikuks põhjuseks võis olla nii solidaarsus oma õppejõududega, aga ka Ida-Virumaa üldiselt negatiivne kuvand.
- Ida-Virumaa alternatiivi puhul kardetakse muuhulgas tekkivaid keeleprobleeme nii senistele kadettidele uutes oludes toime tulemiseks kui teiselt poolt muutunud profiiliga sisseastujate hakkamasaamise eestikeelse hariduse omandamisel.
- Erialade täitmiseks võib olla vajalik langetada sisseastujatele esitatavaid nõudeid eesti keele oskuse osas. Probleemi ühe lahendusena oleks vajalik suurendada keeleõppe mahtu õppetöö alguses.

- Vaadates tänaste kadettide motivatsiooni, tuleb olulise komponendina silmas pidada ka vähenevaid töö- ja meelelahutusvõimalusi õppimise ajal.
- Arvestades kadettide sotsiaalset tausta, võib eeldada, et täiendavate lisasoodustuste rakendamisel (tasuta majutus, toitlustus) oleks võimalik märkimisväärselt suurendada kadettide huvi ja valmisolekut Ida-Virumaal asuvasse SKA-sse õppima asuda.
- Tasuta majutuse ja toitlustuse rakendumisel oleks lisanduvad kulud hinnanguliselt **ca 0,7 miljonit eurot aastas**.
- Täienduskoolitustel osalemine muutub koolitatavatele keerulisemaks, kuna lisanduvad täiendavad rahalised kulud sõidule ja majutusele ning ajakulu, mis omakorda vähendab igapäevatööle jäävat aega.

### **3. Justiitskolledži kadettide negatiivne hoiak Ida-Virumaa osas on suurem kui keskmiselt, mistõttu võib kolledži ümberpaiknemisel Ida-Virumaale lühikeses perspektiivis osutada väga keerukaks õppegruppide täitmine.**

- Õppegruppide täitmiseks on ilmselt vajalik lisasoodustuste rakendamine kadettidele.
- Alternatiivi positiivseks küljeks on, et õpet on võimalik tihedamalt siduda ühe potentsiaalse praktika- ja töökoha Viru vanglaga.
- Alternatiivi vastukaaluks killustub SKA ühtsustunne ühe üksuse lisandumisel veel enam kui tänase nelja puhul.

### **3.3. Väliskoostöö**

Väliskoostöö on SKA spetsiifikat arvestades olulise tähtsusega arengu- ja võrgustumisvõimalus. Täna võõrustatakse väliskülalisi Tallinnas ja Murastes, majutusega Tallinna hotellides või lähemates SKA ühiselamutes.

**1. Tallinna alternatiivi puhul ei muutu väliskoostöö korralduses otseselt midagi, Murastes toimuvate ürituste koondamine Tallinnasse võimaldaks väliskoostööd pigem lihtsustada.**

**2. Ida-Virumaa alternatiivi puhul väliskoostöö tingimused halvenevad.**

- Suurenevad otsesed SKA-le lisanduvad kulud väliskülaliste transpordi osas 2012. aasta mahtude juures **ca 15 000 – 19 000** eurot aastas ning väliskülaliste aja osas ca 3000 – 3700 tundi.
- Otsesest rahalist lisanduvat kulu võib pidada võrreldes teiste tekkivate lisakuludega suhteliselt ebaoluliseks, samas on tähtsam väliskülaliste ajakulu suurenemine.
- Ida-Virumaale ümberpaiknemise järgselt võib erinõueteta rahvusvahelisi üritusi endiselt Tallinnas korraldada, kuid katkeb side õppeasutuse endaga. Samas ei saa enamike ürituste puhul seda rakendada, kuna nt FRONTEx-i raames läbiviidavatele üritustele kehtivad eritingimused: üritus ise peab toimuma partnerülikooli ruumides.

**3. Kolmas alternatiiv puudutaks ainult üksikuid konkretselt Justiitskolledžiga seotud rahvusvahelisi üritusi, mis pole üldise väliskoostöö osas märkimisväärse mõjuga.**

### 3.4. Ümbruskond

Praegu mõjutab SKA oma tegevusega vähemal või rohkemal määral nelja piirkonda Eestis. Kuna kohalikke teenuseid tarbitakse marginaalselt, siis saab eelkõige vaadelda mõju kohalikule tööhõivele ja maksulaekumisele.

#### 1. Tallinna alternatiivi realiseerumisel oleks mõju Paikuse vallale negatiivne, Harku vallale vähene ning Tallinna linnale samuti vähene.

- **Paikuse üksuse sulgemine** omab kohapealsete töökohtade kadumisest tulenevalt teatud negatiivset mõju Paikuse vallale, kuna kaob 48 koosseisulist töökohta, millest 20 täidavad Paikuse valla töötajad). Uue töökohta leidmise võimalused on koondatutel aga Pärnu linnapiirkonnas soodsad. Füüsilise isiku tulumaks võib Paikuse valla eelarves ajutiselt väheneda kuni 1,7%.
- **Muraste üksuse sulgemine** ei oma reaalselt mõju Harku vallale ega ka teistele omavalitsustele. Tallinna alternatiivi realiseerumisel saaks suur osa töötajast jäävast personalist jätkata Tallinnas, Ida-Virumaa alternatiivi puhul on töötajatel head eeldused leida uus töökoht piirkonnast ära kolimata.
- Samuti **pole märkimisväärset mõju Tallinna linnale** ei Tallinnasse koondumise alternatiivi ega ka Ida-Virumaa alternatiivi puhul.

#### 2. Ida-Virumaa alternatiiv omab nii mõõdetavat kui ka kvalitatiivset positiivset mõju maakonnale, sh:

- piirkonda lisanduks **uus töökohti kuni 200**;
- uute töökohtadega lisanduv füüsilise isiku tulumaks piirkonna kohalike omavalitsuste eelarvetesse oleks **ca 200 - 300 000 € aastas**;
- piirkonna hotellidele lisanduks tulusid (välis)külaliste majutusega seonduvalt **ca 90 000 € aastas**;
- täiendavate kohapealsete töökohtade arvel tekkiv netotulu **töötajatele (ca 1,33 miljonit € aastas)** oleks suures osas suunatud kohalike teenuste tarbimisele;
- kadettide poolt kohapeal tarbitavad kaubad/teenused oleksid konservatiivselt hinnates suurusjärgus **560 000 € aastas**;
- konservatiivsel hinnangul lisanduks piirkonda ka **ca 10 kaudset töökohta** teenindussektoris;
- täiendavalt tooks SKA ümberpaiknemine kaasa mitmeid kvalitatiivseid sotsiaalmajanduslikke mõjusid.

Paikuse ja Harku valdadele oleks mõju analoogne Tallinna alternatiiviga.

#### 3. Ühe kolledži ümberpaigutamisel on mõju ümbruskonnale vähene. Kuna juba praegu toimub osa Justiitskolledži õppetööst Ida-Virumaal, siis sinna paikse üksuse loomine ei muudaks palju. Teised õppeüksused jääksid oma tänasele kohale, mõjutamata oma ümbruskonda erinevalt tänasest.

**LISAD**
**LISA 1. Hooned ja seisukord**

Asukoht	Hoone	Otstarve	Pindala, m <sup>2</sup>	Seisund
<b>Kase 61, Tallinn</b> -Finantskolledž, -Justiitskolledž, -Päästekolledž, -Sisejulgeoleku Instituut, -Õigus- ja Sotsiaalteaduste Keskus, -Innovaatiliste Haridusteaduste keskus, -Migratsiooni- uuringute Keskus, -ATAK, -Keelekeskus, -Raamatukogu	Adminhoone	Haldus	2839	Vajab siserenoveerimist (elekter, kütte, ventilatsioon, vesi, viimistlus)
	Õppehoone	Õppetöö	5609	Vajab siserenoveerimist
	Spordikeskus	Maadlusaalid, tudengikorpus, jõusaal, näidisvanglakambrid	2000	Kogupinda hoones on 4605 m <sup>2</sup> , kuid hoone kaks tiiba seisavad kütmata ja tühjalt. Vajab siserenoveerimist
	Ühiselamu 1	Majutus	3027	Vajab siserenoveerimist
	Ühiselamu 2	Majutus	3027	Vajab siserenoveerimist
	Ühiselamu 3	Majutus	3027	Vajab siserenoveerimist
	Ühiselamu 4	Julgestuspolitsei käsutuses	1044	Fassaad ja katus renoveeritakse CO <sub>2</sub> kvoodi rahadega
	Lasketiir		401	Vajab sise-, katuse ja fassaadi renoveerimist
	Pallimängusaal abiruumidega	Sport	676	Vajab sise-, katuse ja fassaadi renoveerimist
	Töökoda		1183	Vajab sise-, katuse ja fassaadi renoveerimist
	Garaaž ja hüdraulikaklass		808	Vajab sise-, katuse ja fassaadi renoveerimist
	Majanduspäasla		196	Vajab sise-, katuse ja fassaadi renoveerimist
<b>Netopind kokku</b>			<b>23 837</b>	

	<b>Kasutuseta hooned</b>			
	Sauna hoone		466	Vajab sise-, katuse ja fassaadi renoveerimist
	Spordihoone tagatiivad	Asjade ladustamine; osaliselt viiakse läbi taktikalisi õppusi	2605	Vajab sise-, katuse ja fassaadi renoveerimist; pole kütet ega vett
	<b>Netopind kokku</b>		<b>3071</b>	
<b>Väike-Maarja, Lääne-Virumaa</b> <i>-Päästekolledži Päästekool</i>	Õppehoone, Jakob Liivi 4	Õppetöö	1123,7	Vajab ventilatsiooni uuendamist, kanalisatsioonitorude ümberehitust, pisiremonti
	Külmsuitsu-treeningute õppehoone, Jaama 1	Õppetöö	494,2	Vajab remonti
	Peamaja, Jakob Liivi 6	Aula, A ja B depood, ühiselamutoad 119-le, söökla, puhkeruumid, spordisaal, saun	3492,3	Söökla ja aula vajavad renoveerimist (välisfassaad, katus ja siserenoveerimistööd), A ja B depoo sanitaarremonti
	<b>Netopind kokku</b>		<b>5110,2</b>	
<b>Muraste küla, Harku vald, Harjumaa</b> <i>-Politsei- ja Piirivalvekolledž</i>	Õppehoone	Õppetöö	2964,3	
	Haldus- ja majutushoone	Peahoone ja ühiselamutoad 150-le	4598	Renoveeritud 2006
	Õppetreeningbaas/spordihoone	Õppetreeningdepoo	2226,5	Valminud 2007
	Teenistuskooerte koolituskeskus	Koolitustegevus	431,8	Valminud 2007
	Elamu	Majutuskohad	161,3	
	Pumbamajad		44,6	
	Puittelgid (6)		163,8	
	Alajaam		88,4	Kasutatav rajatis
Katlamaja		120	Kasutatav rajatis	

	Kütusehoidla		142,7	Kasutatav rajatis
	Koerte harjutusväljak		3200	Kasutatav rajatis
	Puhastusseadmete biotiik		620	Kasutatav rajatis; vajalik likvideerida
	<b>Suletud netopind kokku</b>		<b>14 761</b>	
<b><i>Kasutuseta hooned</i></b>				
	Majandushoone	Perspektiivne harjutuskoht	70	
	Suvmaja	Väljaõpe	31,3	
	Paadikuur	Amortiseerunud kaatri hoiustamine	80,4	
	Ladu	Perspektiivne harjutuskoht	218,1	
	Suvmaja	Perspektiivne harjutuskoht	27,4	
	Kämpingukompleks (8 puittelki)	Väljaõpe	304,3	
	Garaaž	Perspektiivne harjutuskoht	32,9	
	Patrullimaja		32,9	Varemed
	Suvmaja		66	Amortiseerunud
	Puhurite hoone	Materjalide hoiustamine	73	
	Välikäimla	Perspektiivne harjutuskoht	55	
	Elamu <i>Tilgu tee 32</i>	Perspektiivne harjutuskoht	146,2	
	<b>Netopind kokku</b>		<b>1137</b>	
<b>Paikuse alev, Pärnumaa</b>	Ühiselamu nr 4	Majutus	1160,7	Vajavad renoveerimist
	Puutöökoda		599,5	



-Politsei- ja Piirivalvekolledži Paikuse Kool	Autogaraaž		255,3
	8-kohaline autogaraaž		194,4
	Õppekorpus nr 1	Õppetöö	4131,1
	Keskkütte-katlamaja		252
	Laohooned-garaažid		354,3
	Saun		192,8
	Õppekorpus nr 2 (II K ühiselamu)	Õppetöö, majutus	1556,1
	Administratiivhoone	Juhtimine	269
	Ühiselamu nr 1	Majutus	1707,1
	Ühiselamu nr 2 (saunamaja)	Majutus	105,8
	Söökla-köögiplakk	Toitlustus	4964
	Välilasketiir (laskepaviljon)		107,3
	Õppehoone autosõidu polügonil		49,8
	Pumbamaja		17,3
	<b>Netopind kokku</b>		<b>15916,5</b>

**LISA 2. Väliskülastestega üritused aastal 2012**

Mille raames	Ürituse nimetus	Välis- külaste arv	Toimumis- koht	Majutus
CEPOL	Learning and Teaching in Electronic Environment, august 2012	25	Tallinn	Tallink TopHotell
	Police Cooperation with Russia, septembre/oktoober 2012	42	Tallinn	Tallink Spa
	Teachers Exchange Program	7	Tallinn	Tallink Spa
FRONTEX	Competence Profiles Development Part II Common Workshop, 30.01 - 03.02.2012	16	Muraste	Olümpia
	Detection of Stolen Vehicles Project, 13.-17.02.2012	19	Muraste	Tallink Spa
	CCC Teachers' Mobility implementation meeting, 05.-08.03.2012	40	Muraste	Tallink Spa
	CMC - SQF relation planning meeting, 26.04.2012	9	Muraste	Olümpia
	National Training Coordinators Conference, 25.04.2012	40	Muraste	Olümpia
	Partnership Academies Conference, 24.04.2012	26	Muraste	Olümpia
	Development of the Human Scent Detection Dog Training Tool, 10.-21.06.2012	17	Muraste	Tähetorni, GO Hotel Shnelli
	European Conference of the Heads of Dog Training Centres, 10.-12.09.2012	81	Tallinn	Olümpia
	Training for Schengen Evaluators - leading experts and basic training, 27.09 - 05.10.2012	41	Muraste, Võru	Tallink Spa
	Joint Operation Focal Point - Guest Officers Training - assessment meeting, 15.-19.10.2012	30	Muraste	Tallink Spa
	Teachers Exchange Program	4	Tallinn	Tallink Spa
Koostöös TÜ-ga	The 25th Baltic Criminological Seminar, 12.-13.04.2012	20	Tallinn	St. Barbara
Koostöös MUKiga	Rändefoorum	6	Tallinn	Viru Hotell
	Fiktiivabelude uuringu esitlus	3	Tallinn	Viru Hotell
SKA üritus	SKA aastakonverents, 21 november 2012	40	Tallinn	Meriton Grand, ühiselamu Murastes
	SKA Keelekeskuse konverents, kevad 2012	5	Tallinn	Ühiselamu
ERASMUS	Akadeemilise/mitteakadeemilise personali vahetus	20	-	Erinevad ühiselamud

	Üliõpilaste vahetus	22	Tallinn, Muraste	Ühiselamud Tallinnas ja Murastes
	EILC (intensiivsed keelekursused välistudengitele kestvusega 3-4 nädalat) (talv ja suvi 2012)	32	Tallinn	Ühiselamu Tallinnas
Visiidid	Välisprojektidega seotud visiidid (Leonardo da Vinci, Lähisuhtevägivalla projekt USAga Gruusias, InSec, Kosovo jt) + delegatsioonid (kasahhid, grusiinid, ameeriklased jne.)	65	Tallinn, Muraste, Paikuse, Väike-Maarja	Erinevad hotellid ja ühiselamud
<b>KOKKU</b>		<b>610</b>		

### LISA 3. Küsitlusankeet SKA õppejõududele

Lp õppejõud!

Siseministerium kaalub Sisekaitseakadeemia (SKA) arendamise alternatiive õppeüksuste geograafilise koondamise või ümberpaigutamise osas. Üks alternatiividest sisaldab kõigi õppeüksuste (v.a Väike-Maarja päästekool) koondamist Tallinna, teine kõigi õppeüksuste viimist Ida-Virumaale, kolmas aga ühe kolledži (analüüsi objektiks võetud Justiitskolledž) üleviimist Ida-Virumaale. Variantide sotsiaalmajanduslike mõjude hindamise raames palume Teil vastata järgnevale lühikesele küsimustikule.

Ankeedi läbiviijad tagavad vastajate täieliku anonüümsuse. Siseministeriumile kui tellijale edastatakse ainult vastuste koondjaotused.

- 1. Millises õiguslikus suhtes Te SKA-s õpetööd läbi viite?**
  - a. Olen koosseisuline õppejõud
  - b. Olen koosseisuväline õppejõud
- 2. Kus te õpetate (valige kõik sobivad variandid)?**
  - a. Politsei- ja piirivalvekolledžis
  - b. Päästekolledžis
  - c. Finantskolledžis
  - d. Justiitskolledžis
  - e. Sisejulgeoleku Instituudis
  - f. Mujal
- 3. Millistes õppeüksustes Te õpetate?**
  - a. Minu peamine õppeüksus on (valige üks):
    - Tallinnas Kase tänaval
    - Murastes
    - Väike-Maarjas
    - Paikusel
  - b. Ma õpetan veel järgmistes SKA õppeüksustes (märkige kõik sobivad):
    - Tallinnas Kase tänaval
    - Murastes
    - Väike-Maarjas
    - Paikusel
- 4. Kas õppejõutöö on Teil SKA-s ainus töö?**
  - a. Jah
  - b. Ei, olen SKA-s ka muus ametis
- 5. Juhul, kui olete koosseisuväline õppejõud, siis mitu akadeemilist tundi on Teie õppetöö koormus SKA-s ühes semestris?**
- 6. Kas Teil on lisaks SKA-le ametikoht veel mujal? Kui on, siis mis laadi tööl ja kui suure koormusega?**
  - a. Ei tööta mujal
  - b. Töötan mujal õppejõuna. Minu koormus on seal täistööaja suhtes...
    - 0,1-0,5
    - 0,6-0,9
    - Täiskoormus ehk 1,0 v enam
  - c. Töötan mujal avaliku sektori ametniku või teenistujana. Minu koormus on seal täistööaja suhtes...
    - 0,1-0,5
    - 0,6-0,9

- Täiskoormus ehk 1,0 v enam
- d. Töötan mujal muul ametikohal. Minu koormus on seal täistööaja suhtes...
  - 0,1-0,5
  - 0,6-0,9
  - Täiskoormus ehk 1,0 v enam
- 7. Milline on Teie akadeemiline kraad?**
  - e. Kraadi pole
  - f. Bakalaureus (või sellega võrdsustatud)
  - g. Magister (või sellega võrdsustatud)
  - h. Doktor (või sellega võrdsustatud)
- 8. Kas õpite praegu magistri- või doktoriõppes?**
  - a. Ei õpi
  - b. Olen magistrant
    - SKA-s
    - Tallinna kõrgkoolis
    - Tartu kõrgkoolis
  - c. Olen doktorant
    - SKA-s
    - Tallinna kõrgkoolis
    - Tartu kõrgkoolis
- 9. Kui vana Te olete?**
  - a. ...24
  - b. 25-34
  - c. 35-44
  - d. 45-54
  - e. 55-64
  - f. 65...
- 10. Millega tulete tavaliselt SKA Teie jaoks põhilisse õppeüksusse tööle?**
  - a. Jalgsi või rattaga
  - b. Sõiduautoga
  - c. Liinibussiga
  - d. Muu (täpsustage)
- 11. Kui kaua kulub Teil sinna töölejumiseks kodust? Valige sobivaim variant.**
  - a. Veerand tundi
  - b. Pool tundi
  - c. Kolmveerand tundi
  - d. Tund või rohkem
- 12. Kui Teie jaoks peamine õppeüksus viidaks üle Tallinnasse Kase tänavale, siis kuidas sellesse suhtute? Valige sobivaim variant.**
  - a. Eelistangi praegusele olukorrale seal töötamist
  - b. Ma ei rõõmusta, kuid olen valmis õppejõuna jätkama
  - c. Pigem pole valmis õppejõuna jätkama
  - d. Ei ole kindlasti valmis õppejõuna jätkama
  - e. Ei oska öelda
- 13. Kui Teie jaoks peamine õppeüksus viidaks üle Ida-Virumaale, siis kuidas sellesse suhtute? Valige sobivaim variant arvestades kõiki asjaolusid, sh ka Teie muude tööandjate, v.a. SKA suhtumist (kui muid tööandjaid on).**
  - a. Eelistangi praegusele olukorrale seal töötamist
  - b. Ma ei rõõmusta, kuid olen valmis õppejõuna jätkama
  - c. Pigem pole valmis õppejõuna jätkama

- d. Ei ole kindlasti valmis õppejõuna jätkama
  - e. Ei oska öelda
- 14. Mis tingimustel oleksite valmis oma õppejõutöö jätkamiseks Ida-Virumaale kolima? Hinnake iga järgmise võimaliku soodustuse atraktiivsust omaette, sõltumata teistest.**
- Skaala: 4 – olen valmis kolima, 3 – olen nõus teatud tingimustel kaaluma kolimist, 2 – ei pane kaaluma kolimist, 1 – ei oska öelda, vajaksin täpsemat teavet.**
- a. Tasuta ametikorter
  - b. Kõiki kolimiskulusid kattev ühekordne toetus
  - c. Iga tööaastaga riigi poolt osaliselt kustutatav laen eluaseme soetamiseks
  - d. Perekonna koosseisu arvestav ühekordne ümberasumistoetus
  - e. Püsiv lisatasu 30%
  - f. Muu (täpsustage)
- 15. Mis tingimustel oleksite valmis oma õppejõutöö jätkamiseks Ida-Virumaale oma kodust perioodiliselt sõitma? Hinnake iga järgmise võimaliku soodustuse atraktiivsust omaette, sõltumata teistest.**
- Skaala: 4 – olen valmis pendeldama, 3 – olen nõus teatud tingimustel kaaluma pendeldamist, 2 – ei pane kaaluma pendeldamist, 1 – ei oska öelda, vajaksin täpsemat teavet.**
- a. Transpordikompensatsioon bussipileti hinna ulatuses
  - b. Transpordikompensatsioon sõiduautole lubatud maksimaalmääras
  - c. Tasuta ööbimisvõimalus ühiselamus
  - d. Püsiv lisatasu 30%
  - e. Muu (täpsustage)
- 16. Mis tingimustel oleksite valmis oma õppejõutöö jätkamiseks ajutiselt, kestusega kuni üks õppeaasta – Ida-Virumaale oma kodust perioodiliselt sõitma? Hinnake iga järgmise võimaliku soodustuse atraktiivsust omaette, sõltumata teistest.**
- Skaala: 4 – olen valmis ajutiselt pendeldama, 3 – olen nõus teatud tingimustel kaaluma ajutist pendeldamist, 2 – ei pane kaaluma ajutist pendeldamist, 1 – ei oska öelda, vajaksin täpsemat teavet.**
- a. Transpordikompensatsioon bussipileti hinna ulatuses
  - b. Transpordikompensatsioon sõiduautole lubatud maksimaalmääras
  - c. Tasuta ööbimisvõimalus ühiselamus
  - d. Püsiv lisatasu 30%
  - e. Muu (täpsustage)

## LISA 4. Küsitlusankeet õppuritele

Lugupeetud õppur!

Siseministerium kaalub Sisekaitseakadeemia (SKA) arendamise alternatiive õppeüksuste geograafilise koondamise või ümberpaigutamise osas. Üks alternatiividest sisaldab kõigi õppeüksuste (v.a Väike-Maarja päästekool) koondamist Tallinna, teine kõigi õppeüksuste viimist Ida-Virumaale, kolmas aga ühe kolledži (analüüsi objektiks on võetud Justiitskolledž) üleviimist Ida-Virumaale. Variantide sotsiaalmajanduslike mõjude hindamise raames palume Teil vastata järgnevale lühikesele küsimustikule.

Ankeedi läbiviijad tagavad vastajate täieliku anonüümsuse. Siseministeriumile kui tellijale edastatakse ainult vastuste koondjaotused.

- 1. Teie sugu**
  - a. Mees
  - b. Naine
- 2. Teie vanus**
  - a. ... 18
  - b. 19-23
  - c. 24-28
  - d. 29-33
  - e. 34-38
  - f. 39 ...
- 3. Mis maakonnas/linnas lõpetasite gümnaasiumi?**
  - a. Tallinna linn
  - b. Tartu linn
  - c. Harjumaa, v.a. Tallinn
  - d. Hiiumaa
  - e. Ida-Virumaa
  - f. Jõgevamaa
  - g. Järvamaa
  - h. Läänemaa
  - i. Lääne-Virumaa
  - j. Põlvamaa
  - k. Pärnumaa
  - l. Raplamaa
  - m. Saaremaa
  - n. Tartumaa, v.a. Tartu linn
  - o. Valgamaa
  - p. Viljandimaa
  - q. Võrumaa
- 4. Kus Te õpite?**
  - a. Politsei- ja piirivalvekolledžis
  - b. Päästekolledžis
  - c. Finantskolledžis
  - d. Justiitskolledžis
  - e. Sisejulgeoleku instituudis
- 5. Millises õppeüksuses Te õpite?**
  - a. Tallinnas Kase tänaval
  - b. Murastes



- c. Väike-Maarjas
  - d. Paikusel
- 6. Mis tasemel Te õpite?**
- a. Kutseõpe
  - b. Kõrgharidusõpe
  - c. Magistriõpe
- 7. Mis õppevormis Te õpite?**
- a. Päevaõpe
  - b. Kaugõpe
- 8. Mis on Teie emakeel?**
- a. Eesti
  - b. Vene
  - c. Muu
- 9. Kas elate õppetöö ajal SKA ühiselamus?**
- a. Jah
  - b. Ei
- 10. Kas elate praktika ajal SKA ühiselamus?**
- a. Jah
  - b. Ei
- 11. Mis mõjutas Teie valikut SKA-sse õppima asumise kasuks? Hinnake igäühte järgnevatest teguritest.**  
**Skaala: 3 - mõjutas oluliselt, 2 – mõjutas mõnevõrra, 1- ei mõjutanud oluliselt.**
- a. Huvitav eriala
  - b. Hea maine
  - c. Reklaam õppimisvõimaluste kohta
  - d. Soov minna tööle riigiasutusse
  - e. Professionaalsed õppejõud
  - f. Erinevad hüved
  - g. Kooli asukoht
  - h. Muu (täpsustage)
- 12. Kui Teie õppeüksus oleks asunud Ida-Virumaal, siis kas see oleks mõjutanud Teie otsust sinna õppima asuda? Valige sobivaim variant.**
- a. See oleks minu otsustamise SKA kasuks teinud veel lihtsamaks
  - b. Ei oleks mõjutanud
  - c. Ei oleks soovinud SKA-sse astuda
  - d. Ei oska öelda
- 13. Kui Teie õppeüksus oleks asunud Ida-Virumaal, siis kas see oleks mõjutanud Teie otsust sinna õppima asuda? Valige sobivaim variant.**
- a. See oleks minu otsustamise SKA kasuks teinud veel lihtsamaks
  - b. Ei oleks mõjutanud
  - c. Ei oleks soovinud SKA-sse astuda
  - d. Ei oska öelda
- 14. Kuidas hindate SKA võimaliku ümberpaiknemise eri variantide mõju? Palun hinnake igäüht mõju aspektidest.**  
**Skaala: 4 – paraneb, 3 – ei muutu oluliselt, 2 – halveneb, 1 – ei oska öelda.**
- a. Kogu õppetöö koondamine Tallinnas Kase tänavale
    - Pakutava õppe siseline kvaliteet
    - Õppima asuda soovijate tase
    - Eesti riigi turvalisus ja julgeolek
    - Eesti regionaalne tasakaalustatus

- Muu (täpsustage)
- b. Kogu õppetöö koondamine Ida-Virumaale
  - Pakutava õppe siseline kvaliteet
  - Õppima asuda soovijate tase
  - Eesti riigi turvalisus ja julgeolek
  - Eesti regionaalne tasakaalustatus
  - Muu (täpsustage)

## LISA 5. Fookusgruppides osalejad

### Tööandjate fookusgrupp

15. november 2012; hotell Radisson BLU, Tallinn

- Kristel Nuume, Justiitsministeerium
- Elmar Vaher, Põhja Politseiprefektuur
- Kuno Tammearu, Päästeamet
- Maarika Terep, Politsei- ja Piirivalveamet
- Eerik Heldna, KAPO
- Priit Pastarus, KAPO
- Gerli Jõgi, Eesti Maksu- ja Tolliamet
- Merle Tikk, Häirekeskus
- Janek Lass, Sisekaitseakadeemia
- Aivar Toompere, Sisekaitseakadeemia
- Tanel Oppi, Sisekaitseakadeemia
- Aare Kasemets, Sisekaitseakadeemia
- Eela Velström, Siseministeerium
- Elina Siimon, Siseministeerium
- Aado Keskpai, Tallinna Ülikooli Eesti Tuleviku-uuringute Instituut
- Mihkel Laan, OÜ Cumulus Consulting
- Kristina Orlova, OÜ Cumulus Consulting

### SKA juhtkonna fookusgrupp

16. november 2012; Kase 61, Tallinn

- Aivar Toompere, Politsei- ja Piirivalvekolledž, direktor
- Margus Möldre, Päästekolledž, direktor
- Erkki Osolainen, Justiitskolledž, direktor
- Uno Silberg, Finantskolledž, direktor
- Krista Haak, SKA õppeprorektor
- Ramon Loik, SKA teadus- ja arendusprorektor
- Erik Terk, Tallinna Ülikooli Eesti Tuleviku-uuringute Instituut, direktor
- Mihkel Laan, OÜ Cumulus Consulting, konsultant
- Kristina Orlova, OÜ Cumulus Consulting, assistent